



PUKWANA YA PAIA

E lokišitšwe go ya ka karolo ya 14 ya Molao 2 wa Tšwetšopele ya Phihlelelo go Tshedimošo wa 2000 (bjalo ka ge o fetošitšwe)

LETŠATŠIKGWEDI LA KGOBOKETŠO: Mopitlo 2021
LETŠATŠIKGWEDI LA POELETŠO: Mopitlo 2024
Dintlha tša DIOs tšeo di mpshafadišwego: Pherekong 2025

LENANEO LA DITENG

1.	LENANEO LA DIKHUTSOFATŠO.....	3
2.	MORERO WA PUKWANA YA PAIA.....	4
3.	SEHLONGWA SA YUNIBESITHI YA JOHANNESBURG	4
4.	SEBOPEGO SA YUNIBESITHI YA JOHANNESBURG LE MEŠOMO.....	6
5.	DINTLHA TŠE BOHLOKWA TŠA KGOKAGANO BAKENG SA GO FIHLELELA TSHEDIMOŠO YA YUNIBESITHI YA JOHANNESBURG.....	9
6.	TLHALOŠO YA DITHAROLLO KA MOKA TŠEO DI HWETŠAGALAGO MABAPI LE KGATO GOBA GO PALELA KE GO TŠEA KGATO KE YUNIBESITHI YA JOHANNESBURG.....	11
7.	TLHAHLO YA KA MOO O KA ŠOMIŠAGO PAIA LE KA MOO O KA HWETŠAGO PHIHLELELO GO PUKWANATLHAHLO	11
8.	TLHALOSO YA DITHUTO TŠEO SETHEO SE SWARAGO DIREKOTO LE MAGORO A DIREKHOTO TŠEO DI SWARAGO KE YUNIBESITHI YA JOHANNESBURG	12
9.	KA MOO O KA KGOPELAGO DIREKOTO TŠEO DI SWEREGO KE UJ GO YA KA KAROLO YA 18 YA PAIA	14
10.	MABAKA A GO GANA GO YA KA KGAOLO YA 4 YA PAIA	16
11.	DIREKHOTO TŠEO DI SA HWETŠWEGO GOBA TŠEO DI SEGO GONA GO YA KA KAROLO YA 23 YA PAIA	16
12.	TSHEDIMOŠO YEO E KGOPETŠWEGO MABAPI LE MOTHO WA BORARO	17
13.	MAGORO A DIREKHOTO TŠA YUNIBESITHI YA JOHANNESBURG TŠEO DI HWETŠAGALAGO NTLA LE GORE MOTHO A KGOPELE PHIHLELELO	17
14.	DITIRELO TŠEO DI HWETŠAGALAGO GO MALOKO A SETŠHABA GO TŠWA GO YUNIBESITHI YA JOHANNESBURG LE KA MOO O KA HWETŠAGO PHIHLELO GO DITIRELO TŠEO	18
15.	GO KGATHATEMA GA SETŠHABA GO HLAMENG GA PHOLISI GOBA TIRIŠO YA MAATLA GOBA GO PHETHAGATŠA MEŠOMO KE YUNIBESITHI YA JOHANNESBURG.....	18
16.	TŠHOMIŠO YA TSHEDIMOŠO YA MOTHO	18
17.	NA RE ABELANA KA TSHEDIMOŠO YA GAGO?	39
18.	DIPHALALELO TŠE DI RULAGANTŠWEGO TŠA GO PUTLA MELLWANE TŠA TSHEDIMOŠO YA MOTHO KA NOŠI.....	39
19.	TLHALOSO YA KAKARETŠO YA TŠHIRELETŠO YA TSHEDIMOŠO MAGATO AO A SWANETŠEGO GO PHETHAGATŠWA KE MOKGAHLO WO O NAGO LE MAIKARABELO GO NETEFATŠA SEPHIRI, BOTSHEPEGI LE GO HWETŠAGALA GA TSHEDIMOŠO	39
20.	GO HWETŠAGALA GA PUKWANA.....	43
21.	GO MPSHAFATŠA PUKWANA.....	43
22.	DIFOMO	43

1. **LENANEO LA DIKHUTSOFATŠO**

- 1.1 “CFO” e ra gore Mohlankedimogolo wa Ditšhelete
- 1.2 “COO” e ra gore Mohlankedimogolo wa Tšhomišo
- 1.3 “DIO” e ra gore Motlatša Mohlankedi wa Tshedimošo
- 1.4 “DVC” e ra gore Mothuša Motlatšamokhanseliri
- 1.5 “ELG” e ra gore Sehlopha sa Boetapele bja Khuduthamaga
- 1.6 “Molao wa Thuto ya Godimo” e ra gore Molao wa Thuto ya Godimo No. 101 wa 1997
- 1.7 “MEC” e ra gore Komitiphethiši ya Taolo
- 1.8 “PAIA” e ra gore Molao wa Tšwetšopele ya Pihhlelelo go Tshedimošo No. 2 wa 2000 (bjale ka ge o fetotšwe)
- 1.9 “POPIA” e ra gore Molao wa Tšhireletšo ya Tshedimošo ya Motho No.4 wa 2013
- 1.10 “PsyCaD” e ra gore Senthara ya Ditirelo tša Saekolotši le Tlhabollo ya Mošomo
- 1.11 “Molaodi wa Molao” e ra gore molaodi wa tshedimošo
- 1.12 “SRC” e ra gore Lekgotla la Baemedi ba Baithuti
- 1.13 “Molao wa Setheo wa UJ” o ra gore Molao wa Yunibesithi ya Johannesburg, Tsebišo ya Mmušo 42584, ya letšatšikgwedi la 19 Mosegamanye 2019
- 1.14 “UJ” e ra gore Yunibesithi ya Johannesburg

2. MORERO WA PUKWANA YA PAIA

Pukwana ye ya PAIA e na le mohola go setšhaba go:

- 2.1 lemoga mohuta wa direkhoto tšeo di lego gona ka UJ ntle le tlhokego ya go romela kgopelo ya semmušo ya PAIA;
- 2.2 kwešiša ka moo o ka dirago kgopelo ya phihlelelo ya rekoto ya UJ;
- 2.3 fihlelela dintlha ka moka tša maleba tša kgokagano tša batho bao ba tlogo thuša setšhaba ka direkhoto tšeo ba ikemišeditšego go di fihlelela;
- 2.4 tseba ditharollo ka moka tšeo di lego gona go tšwa go UJ mabapi le dikgopelo tša phihlelelo ya direkhoto pele o batamela Molaodi goba Dikgorotsheko;
- 2.5 tlhalošo ya ditirelo tšeo di lego gona go maloko a setšhaba go tšwa go UJ, le ka moo go ka hwetšwago phihlelelo ya ditirelo tšeo;
- 2.6 tlhalošo ya tlhahlo ya ka moo o ka šomišago PAIA, bjalo ka ge e mpshafaditšwe ke Molaodi le ka moo o ka hwetšwago phihlelelo go yona;
- 2.7 ge e le gore UJ e tla šoma ka tshedimošo ya motho, morero wa go šoma ka tshedimošo ya motho le tlhalošo ya magoro a ditaba tša datha le ya tshedimošo goba magoro a tshedimošo yeo e amanago le yona;
- 2.8 tseba ge eba UJ e rulagantše go fetišetša goba go šoma ka tshedimošo ya motho ka ntle ga Repabliki ya Afrika Borwa le baamogedi goba magoro a baamogedi bao tshedimošo ya motho e ka fiwago bona; le
- 2.9 tseba ge eba UJ e na le magato a maleba a tšhireletšo go netefatša sephiri, botshepegi le go hwetšagala ga tshedimošo ya motho yeo e swanetšego go šomišwa.

3. SEHLONGWA SA YUNIBESITHI YA JOHANNESBURG

- 3.1 Tona ya Thuto, go ya ka Karolo ya 23(1) ya Molao wa Thuto ya Godimo, o rerišane le Khansele ya Thuto ya Godimo go kopanya Yunibesithi ya Rand Afrikaans le Technikon Witwatersrand go ba setheo se tee sa thuto ya godimo ya setšhaba seo se tsebjago bjalo ka Yunibesithi ya Johannesburg ka la 1 Pherekong 2005. Go fihlelela Kuranta ya Mmušo, kgotla [mo](#). Molao wa Setheo wa UJ o hwetšagala [mo](#).
- 3.2 UJ ke setheo sa thuto ya godimo sa setšhaba bjalo ka ge go hlagišitšwe ka go Molao wa Thuto ya Godimo. UJ e dira borutiši, nyakišišo le tirelo ya setšhaba.
- 3.3 Leano la maano la UJ la 2025 le rulagantšwe go dikologa maikemišetšo a togamaano a 6:
 - 3.3.1 bokgoni bjo bo botse bja nyakišišo le boithlamelo;
 - 3.3.2 bokgoni bja go ruta le go ithuta;
 - 3.3.3 porofaele ya boditšhabatšhaba ya bokgoni bja lefase ka bophara le bogolo (GES);
 - 3.3.4 maitemogelo a go ithuta le a go phela ao a humišago ao a nago le segwera sa baihuthi;
 - 3.3.5 taolo ya serithi sa bosetšhaba le sa lefase ka bophara;
 - 3.3.6 maswanedi go bokgoni bja lefase le bogolo (GES),
- 3.4 Leano la Bokgoni bja Lefase ka Bophara le Bogolo (GES), leo le hlamilwego ka 2014, gomme bjale le poeletšong ya lona ya bobedi leo le tsebjago bjalo ka GES 4.0, ke maitapišo a peeletšo a itšego a go akgofiša phihlelelo ya maikemišetšo a togamaano, le go bea UJ maemong a go hlabolla batho le theknolotši yeo e swanetšego Phetogo ya Bone ya Diintasteri (4IR) ka ge e lebane le maemo a Afrika.

Leano la Togamaano la UJ le thekga maitapišo ka moka ka UJ, gomme le akaretšwa ka ditshepedišong tša go bega tša ngwaga le ngwaga, peakanyo maamong a lefapha le a dikarolo, le ka tshepedišong ya taolo ya go dira mošomo.

- 3.5 Leano la Togamaano la UJ la 2021, leo e lego phetolelo ya moragorago ya ngwaga le ngwaga ya Leano la Togamaano la UJ, le akaretša Ditšhupetšo tše Bohlokwa tša Tiragatšo ya Mošomo (KPI) tše 87 ka Mafelong a Bohlokwa a Tiragatšo ya Mošomo (KPA) ao a nabilego, tšeo bontši bja tšona, ka ntle ga tše mpsha, di latišišitšwego go tloga ka 2013.

3.6 **Maikemišetšo a Togamaano**

3.6.1 **Maikemišetšo a Togamaano 1: Bokgoni bja Dinyakišišo le Boitlhamelo**

UJ e ikemišeditše go oketša bogolo bja yona le botumo ka boleng, botshepegi le khuetšo ya maitapišo a yona a nyakišišo, kudukudu ka ge e tsenela ditaba tše di lebanego le Phetogo ya Bone ya Diintasteri (4IR) ka gare ga maemo a Pan-Afrika. Mabapi le se, Leano la Togamaano la UJ le hlahla ditšweletšwa tša ka morago ga dithuto tša godimo, tšweletšo ya nyakišišo, tirišano ya nyakišišo, khuetšo ya nyakišišo, thušo ya ditšhelete ya nyakišišo, le bokgoni bja nyakišišo go ya ka bašomi. Mabapi le boitlhamelo, Mafelo a Bohlokwa a Tiragatšo (KPAs) ao a beilwego leihlo a amana le dinyakišišo le boitlhamelo bjo bo laolwago ke theknolotši ye e dirišwago, le letseno go tšwa go kgwebo.

3.6.2 **Maikemišetšo a Togamaano 2: Bokgoni bja go Ruta le go Ithuta**

UJ e ikemišeditše go hloma maemo a pele le bogolo go ruteng le go ithuteng le go tšwetša pele dikatlego tše di tšwetšego pele ka mohuta ka moka wa sehlopha sa yona sa baithuti bao ba fapanego kudu ka mananeothutong ao a tiilego ka tlišaologanyo ao a arabelago ka boitlhamelo ditlhohele tša ngwagakgolo wa bo 21 ka kakaretšo, le Phetogelo ya Bone ya Diintasteri (4IR) ka mo go kgethegilego. Leano la Togamaano la UJ le hlokomela diphetho tša go ingwadiša, lenaneo la maleba le tlišabollo ya kharikhulamo, tirišano ya boditšhabatšhaba, phihlelelo ya baithuti ka ditšhupetšo tša katlego le ditšweletšwa tše di fapafapanego, go thwalwa ga dialoga, le ditšweletšwa tša barutegi ka go ruta le go ithuta.

3.6.3 **Maikemišetšo a Togamaano 3: Porofaele ya Boditšhabatšhaba ya Bokgoni bja Lefase ka Bophara le Bogolo (GES)**

UJ e ikemišeditše go aga porofaele ya yona ya boditšhabatšhaba ya Bokgoni bja Lefase ka Bophara le Bogolo (GES) ka go phegelela ka mafolofolo boditšhabatšhaba go ya ka baithuti, bašomi le mananeo a thuto. Leano la Togamaano la UJ le hlokomela go thwala ga baithuti le bašomi ba boditšhabatšhaba, palo ya baithuti bao ba amegago mananeong a go ithuta dinageng tša ka ntle (go tsena, go tšwa le inthaneteng), ditirišano tša setheo le tirišano ka mananeong a mohlakanelwa a thuto.

3.6.4 **Maikemišetšo a Togamaano 4: Maitemogelo a go Humiša a go Ithuta ao a nago le segwera go baithuti le Bophelo**

UJ e ikemišeditše go fana ka maitemogelo a go ithuta le go phela ao a humišago ao a nago le bogwera bja baithuti ka dinolofatši tše dibotse kudu tša go ruta le go ithuta, thekgo ye e tšwelago pele nako ka moka ya dithuto, ditšhaba tše di phelago tša go ithuta le tše di phelago, le setšo le mekgwa ya baithuti ye e nago le maikarabelo le tlhompho. Leano la Togamaano la UJ le hlokomela dinolofatši tša go ruta le go ithuta, kgotsofalo ya baithuti, go tšea karolo dikgethong tša SRC le tirelo ya boithaopo ya baithuti.

3.6.5 **Maikemišetšo a Togamaano 5: Taolo ya Serithi sa Bosetšhaba le bja Lefase ka Bophara**

UJ e ikemišeditše go laola botumo bja yona bja bosetšhaba le bja lefase ka bophara bjalo ka lefelo la Afrika ka moka la dinyakišišo tše bohlokwa tša tlišaologanyo tšeo di fihleletšwego ka borutegi bjo bo nabilego, go kgatha tema ka go dinetweke tša tsebo le go dira diporofaele tša dikatlego tša UJ le dinyakišišo ka dipoledišano le setšhaba, kudukudu ka go mafapha a maemo a godimo a go swana le Phetogelo ya Bone ya Diintasteri (4IR). Leano la Togamaano la UJ le hlokomela ditirišano tša Pan-African, dikhonferentshe tša setšhaba le dithero ka UJ ka ga Phetogelo ya Bone ya Diintasteri (4IR), difoka tša maemo a godimo tša bašomi le baithuti, dipolelo tša dinyakišišo tša leina, maemo a ditekolo tša lefase ka bophara, le meneelo ya tlišaologanyo ya setšhaba ya baetapele le bašomi ka go boraditaba

ba lefase ka bophara le ba bosetšhaba ka mererong ka moka, le mo go lebišitšwego go Phetogo ya Bone ya Diintasteri (4IR).

3.6.6 Maikemišetšo a Togamaano 6: Maswanedi a Bokgoni bja Lefase ka Bophara le Bogolo (GES)

UJ e ikemišeditše go ba mokgatlo wo o laolwago gabotse, wo o tsepamego ka ditšhelete wo o swanetšego Bokgoni bja Lefase ka Bophara le Bogolo (GES) wo o thwalago tlaleletšo ya bašomi ba go fapafapana le ba go tuma go tšwetša pele maikemišetšo a yona a maano, le wo o tšwetšago pele go tšwela pele ga tikologo ka melaong le mekgweng ya wona. Leano la Togamaano la UJ le hlokomela bokgoni le go šoma gabotse, ditšhupetšo tša go tšwela pele ga ditšhelete, setšo sa setheo ka dipelo tša dinyakišišo le mananeo a boetapele, peeletšo mo protšekeng ya thuto, bašomi: ditekanyo tša bathuti, mangwalo a thuto a bašomi ba thuto, maano a go thwala go aga dikarolo tša bašomi ba bathobaso, basadi, bao ba golofetšego le ba boditšhabatšhaba, bogolo bja bašomi le ditšhupetšo tša thekišo, gammogo le go tšwela pele ga tikologo le ditaetšo tša pušo ye botse.

4. SEBOPEGO SA YUNIBESITHI YA JOHANNESBURG LE MEŠOMO

4.1 UJ e šoma go ya ka Molao wa Thuto ya Godimo le Molao wa Setheo wa UJ (wo phatlaladitšwego ka go Kuranta ya Mmušo ya 42584 ya la 19 Phupu 2019).

4.2 Molao wa Thuto ya Godimo o hlagiša dibopego tše di latelago tša UJ:

4.3 Khansele

Khansele ke sehlopha se se phagamego kudu sa taolo sa UJ. Khansele e laola UJ go ya ka dipeelano tša Molao wa Thuto ya Godimo le Molao wa Setheo wa UJ gomme e na le maikarabelo go Tona ya Thuto ya Godimo, Saense le Boitlhamelo. Khansele e phethagatša mešomo ya yona go ya ka Molao wa Thuto ya Godimo le Karolo ya 8 ya Molao wa Setheo wa UJ.

Tše dingwe tša mešomo yeo e dirwago ke Khansele di akaretša go thwalwa ga Mokanseliri; tumelelo ya Molao wa Setheo wa UJ gore o romelwe go Kgoro ya Thuto ya Godimo; go netefatša taolo ye botse le taolo ya UJ; boikarabelo bja methopo ya ditšhelete le dithoto tša setheo; go hlokomela tshepedišo ya phetogo ka UJ le tumelelo ya leano la maano la UJ, pono, thomo, dinepo tša maano, ditšhupetšo tše bohlokwa tša tshepedišo le leano la ngwaga le ngwaga la tshepedišo.

Khansele e bopa dikomiti tše di latelago:

4.3.1 Komitiphethiši;

4.3.2 Komiti ya Meputso le Kgetho;

4.3.3 Komiti ya Bohlahlobi le Kotsi;

4.3.4 Komiti ya tša Bašomi le Maitshwara a Leago;

4.3.5 Komiti ya Diprotšeke le Methopo;

4.3.6 Komiti ya Tšwetšopele ya Ditšhelete;

4.3.7 Dikomiti tša mohlakanelwa tša Khansele le Senate bjalo ka ge go dumeletšwe ke Khansele le Senate; le

4.3.8 Dikomiti tše dingwe tše Khansele e bonago di nyakega.

4.4 Senate

Senate ke komiti ya molao ya thuto bjalo ka ge go hlalošitšwe karolong ya 28 ya Molao wa Thuto ya Godimo le go ya ka dikarolo tša 19-28 tša Molao wa Setheo wa UJ. Senate e laola mešomo ka moka ya go ruta, go ithuta, nyakišišo le mešomo ye mengwe ya thuto le mediro ya UJ, le mešomo ye mengwe ka moka yeo e abetšwego goba yeo e abetšwego yona ke Khansele. Senate e hloma dikomiti go ya ka

karolo ya 26 ya Molao wa Setheo wa UJ gomme e dumelela ditšhatatše di swanetšego. Senate e hlokomela gape, e ela hloko le go dumelela diphetho tšeo di tšerwego goba Senate e hloma dikomiti go ya ka karolo ya 26 ya Molao wa Setheo wa UJ gomme e dumelela ditšhišinyo tša ditšhatara ka go latelana tšeo di dirilwego ke dikomiti tša Senate (go ya ka kabo ye e dumeletšwego ya taolo ya komiti ye nngwe le ye nngwe). Senate e hlokomela gape, e ela hloko le go dumelela diphetho tšeo di tšerwego goba Senate e hloma dikomiti go ya ka karolo ya 26 ya Molao wa Setheo wa UJ gomme e dumelela ditšhišinyo tša ditšhata ka go latelana tšeo di dirilwego ke dikomiti tša Senate (go ya ka kabo ye e dumeletšwego ya taolo ya komiti ye nngwe le ye nngwe).

Senate e bopa dikomiti tše di latelago:

- 4.4.1 Komitiphethiši;
- 4.4.2 Komiti ya Ditikrii tša Godimo;
- 4.4.3 Komiti ya Dinyakišišo ya Yunibesithi;
- 4.4.4 Komiti ya Thuto le go lthuta ya Senate;
- 4.4.5 Komiti ya Tokologo ya Thuto ya Senate;
- 4.4.6 Komiti ya Boitshwaro bja Dinyakišišo ya Senate; le
- 4.4.7 Boto ya Lefapha la Lefapha le lengwe le le lengwe ke komiti ya go ema ya Senate.

4.5 **Komitiphethiši ya Taolo**

MEC ke komiti ya taolo ye kgolo ya UJ go ya ka karolo ya 46 ya Molao wa Setheo wa UJ. MEC e phethagatša mešomo ya yona go ya ka Molao le dikarolo 46-49 tša Molao wa Setheo wa UJ.

Komitiphethiši ya Taolo e bopa dikomiti tše di latelago:

- 4.5.1 Komitiphethiši ya Taolo: Dithuto;
- 4.5.2 Komiti ya Taolo ya Kotsi;
- 4.5.3 Komiti ya Phetogo; le
- 4.5.4 Komiti ya Kgwebo.

4.6 **Foramo ya Setheo**

Foramo ya Setheo e šoma go ya ka Molao wa Thuto ya Godimo, le Molao wa Setheo wa UJ le maatla ao e a filwego ke Khansele. Foramo ya Setheo e eletša Khansele bjalo ka ge go hlalošitšwe go Karolo ya 51 ya Molao wa Setheo wa UJ, go ya ka pono, thomo, dikelo tša motheo, dinepo tša maano, ditšhišinyo tša maano le di KPI tše di latelago, melawana ya taolo ya dikhamphani le tlhako ya molao le ya taolo ya UJ. Foramo ya Setheo e eletša Khansele gape ka ga merero ya pholisi ya setheo ya maleba, setšo sa setheo le go thwala ga bagolo ga UJ.

4.7 **Lekgotla la Baemedi ba Baithuti (SRC)**

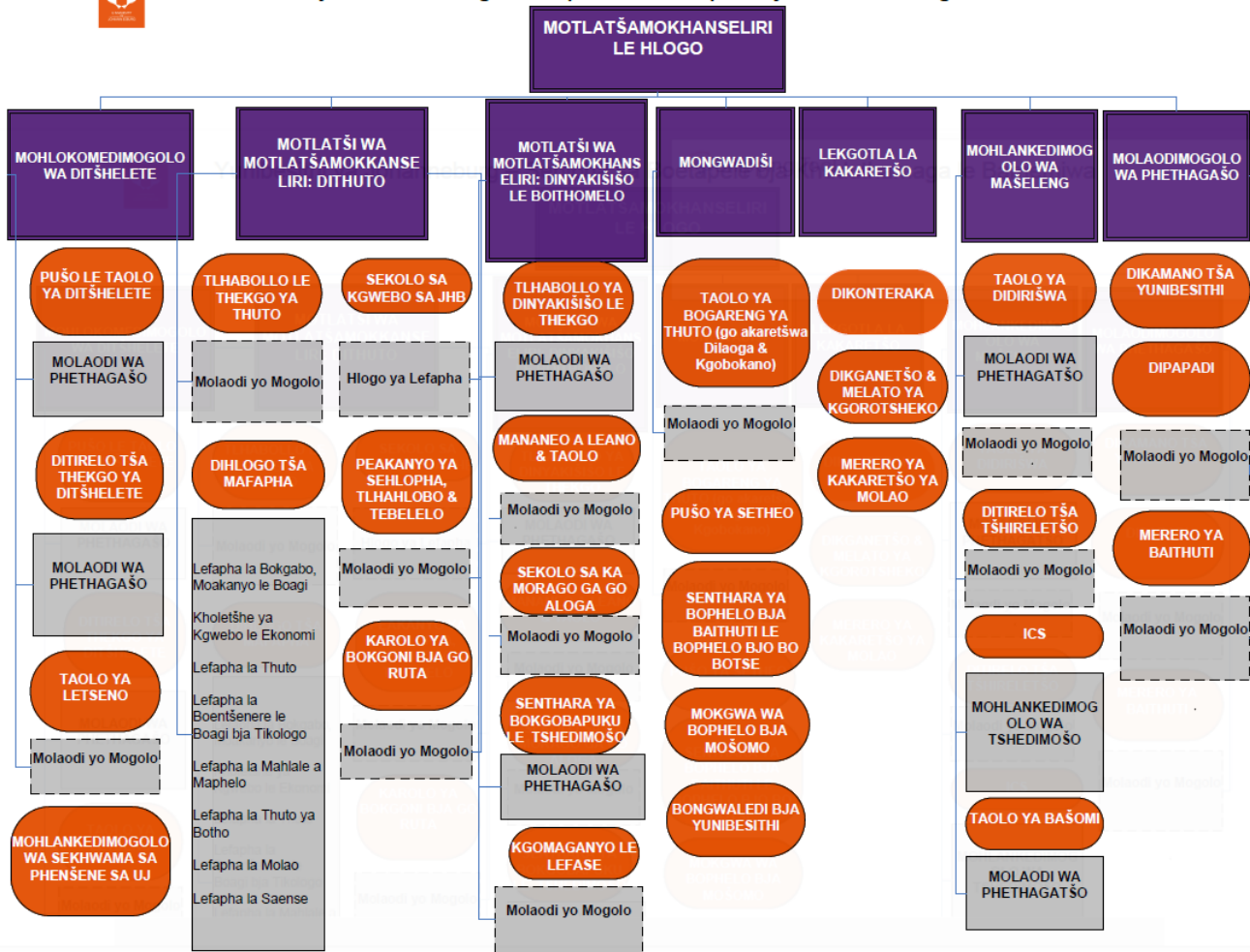
SRC e emela setšhaba sa baithuti gomme e dira ka dikgahlego tša yona mabapi le ditaba tša maleba tša thuto le tšeo e sego tša thuto; e thekga le go boloka pono, thomo, ditekanyetšo le dinepo tša UJ; e ikgokaganya le Khansele, Senate, Motlatšamokhanselara le Hlogo ya Sekolo le Komitiphethiši ya Taolo, Makgotla a Baemedi ba Baithuti ba dihlengwa tše dingwe le setšhaba ka kakaretšo; e tšwetša pele go tšea karolo ga baithuti mererong ya baithuti; le go tšwetša pele mafolofolo a thuto le bokgoni gare ga baithuti.

Dibopego tše di laeditšwego di šoma go ya ka dipeakanyetšo tša Molao wa Thuto ya Godimo le Molao wa Setheo wa UJ.

Pontšho ya sebopego e tšwelela letlakaleng le le latelago.



Yunibesithi ya Johannesburg – Sehlpha sa Boetapele bja Khuduthamaga le Bamemiwa



5. **DINTLHA TŠE BOHLOKWA TŠA KGOKAGANO BAKENG SA GO FIHLELELA TSHEDIMOŠO YA YUNIBESITHI YA JOHANNESBURG**

5.1 **Mohlankedi wa Tshedimošo**

Leina: Prof Letlhokwa George Mpedi

Mog: 011 559 4805

Fax: N/A

Emeile: lgmpedi@uj.ac.za

Aterese ya poso le ya lefelo ya Mohlankedi wa Tshedimošo e filwe ka go 5.5 le 5.6.

5.2 Batlatšabahlankedi ba Tshedimošo

Leina	Mošomo	Mogala	Emele
Prof B Jansen van Vuuren	Moretšistra	011 559 4850	bettinevv@uj.ac.za
Ms N Mamorare	Mohlankedimogolo wa Ditšhelete	011 559 4811	nolwazim@uj.ac.za
Prof S Khan	Mothuša Motlatšamokhanseliri: Tša Thuto	011 559 4809	skhan@uj.ac.za
Prof R Phaswana-Mafuya	Mothuša Motlatšamokhanseliri: Dinyakišišo le Boitlhamelo	011 559 4815	refilwep@uj.ac.za
Dr M Ralephata	Mohlankedimogolo wa Tshapedišo	011 559 4863	mralephata@uj.ac.za
Mr A Pretorius	Moeletši wa Kakaretšo	011 559 4818	driesp@uj.ac.za
Prof B Ngqulunga	Molaodiphethiši yo Mogolo	011 559 4831	ngqulungab@uj.ac.za

5.3 Aterese ya poso le ya lefelo ya Motlatšamohlankedi wa Tshedimošo o mongwe le o mongwe e filwe ka go 5.5 and 5.6.

5.4 **Dintlha tša kgokagano bakeng sa phihlelelo ya dipotšišo tša tshedimošo**

Emele: paia@uj.ac.za

5.5 **Kantoro ya Bosetšhaba/Kgolo**

Atrese ya Poso: PO Box 524
Auckland Park
2006

5.6 **Atrese ya Lefelo:** Corner Kingsway and University Road, Auckland Park, Johannesburg

Mogala: 011 559 4555

Email: mylife@uj.ac.za

Website: <http://www.uj.ac.za>

6. **TLHALOŠO YA DITHAROLLO KA MOKA TŠEO DI HWETŠAGALAGO MABAPI LE KGATO GOBA GO PALELA KE GO TŠEA KGATO KE YUNIBESITHI YA JOHANNESBURG.**

6.1 **Magato a Boipiletšo bja ka Gare**

Ge o dumela gore go gana ga UJ go fa tshedimošo ga se gwa maleba, goba ge o na le mabaka a dingongorego go ya ka PAIA, boipiletšo bja ka gare bo ka tsenywa go UJ ka go tlatša [Fomo ya ka gare ya 04](#) (Molawana wa 9) le go e romela go paia@uj.ac.za goba ka mokgwa wa inthanete wa UJ wa POPI le PAIA hwetšagalago go <https://www.uj.ac.za/about/about/popia-and-paia/>.

Ge UJ e dira goba e palelwa ke go dira go ya ka PAIA, gona mongongoregi a ka tšea magato ao a hlagišitšwego go dikarolo tša 74 go ya go 82 tša PAIA.

6.2 **Tshepetšo ya go ngongorega go Molaodi wa Tshedimošo goba sehlongwa sefe goba sefe sa taolo**

6.2.1 Ge o sa thabele sephetho sa UJ, gomme o feditše boipiletšo ka moka bja ka gare bjo bo šomago, o ka romela ngongorego go Molaodi. Go hwetša tshedimošo ye nngwe, re go fetišetša karolong ya 23 ya Tlhahlo yeo go bolelwago ka yona ka go 7 ka mo tlase.

6.2.2 Ngongorego e ka tsenywa go Molaodi ka go tlatša le go romela [Fomo 05: Fomo ya ngongorego](#) (molawana wa 10) le go e romela go PAIAComplaints@infoeregulator.org.za.

6.2.3 Ngongorego e swanetše go tsenywa mo matšatšing a 180 ge o se na go amogela sephetho go tšwa go UJ.

6.3 **Tshepetšo ya go ya Kgorotsheko yeo e nago le maatla a taolo bakeng sa kimollo ya maleba.**

6.3.1 Ge o sa atlege boipiletšong bja ka gare, goba o nyamišitšwe ke sephetho sa Molaodi, o ka dira kgopelo go Kgorotsheko mo matšatšing a 180 a tiragalo yeo. Go hwetša tshedimošo ye nngwe, re go fetišetša karolong ya 24 ya Tlhahlo yeo e boletšwego go 7 ka mo fase.

6.3.2 Kgopelo go Kgorotsheko ka fase ga PAIA e dirwa ka ditshepedišo tša setšhaba, gomme e swanetše go šomišwa bjalo ka mokgwa wa mafelelo. Melato ya phihlelelo ya tshedimošo e ka theeletšwa pele ga Dikgorotsheko tša Bomaseterata, bjalo ka kgorotsheko ya maemo a pele, le Kgorokgolo ya Tshoko yeo e nago le maatla a taolo. Go palelwa ke go tliša kgopelo mo lebakeng la matšatši a 180 go ka amogelwa ke Kgorotsheko ge motho a bontšha gore dikgahlego tša toka di nyaka bjalo.

7. **TLHAHLO YA KA MOO O KA ŠOMIŠAGO PAIA LE KA MOO O KA HWETŠAGO PHIHLELELO GO PUKWANATLHAHLO**

7.1 Molaodi o, go ya ka karolo ya 10(1) ya PAIA, o mpshafaditše le go dira gore e hwetšagale Pukwanatlhahlo ye e boeleditšwego ya ka moo o ka šomišago PAIA ("Pukwanatlhahlo"), ka tsela le mokgwa wo o kwešišegago gabonolo, bjalo ka ge go ka nyakega ka mo go kwagalago ke motho yo a nyakago go šomiša tokelo efe goba efe yeo e hlalošitšwego go PAIA le POPIA.

7.2 Pukwanatlhahlo e hwetšagala ka leleme le lengwe le le lengwe la semmušo.

7.3 Pukwanatlhahlo ye e boletšwego ka mo godimo e na le tlhalošo ya-

7.3.1 dilo tša PAIA le POPIA;

7.3.2 aterese ya poso le ya setarata, nomoro ya mogala le fekse le, ge e le gona,

7.3.3 aterese ya emeile ya elektroniki ya-

7.3.3.1 Mohlankedi wa Tshedimošo wa sehlongwa se sengwe le se sengwe sa setšhaba, le

- 7.3.3.2 Motlatšamohlankedi yo mongwe le yo mongwe wa Tshedimošo wa sehlongwa se sengwe le se sengwe sa setšhaba le sa praebete seo se kgethilwego go ya ka karolo ya 17(1) ya PAIA le karolo ya 56 POPIA;
- 7.3.4 mokgwa le sebopego sa kgopelo ya-
- 7.3.4.1 phihlelelo ya rekoto ya sehlongwa sa setšhaba seo se hlalositšwego karolong ya 11 ya PAIA; le
- 7.3.4.2 phihlelelo ya rekoto ya mokgatlo wa praebete wo o hlalositšwego karolong ya 50 ya PAIA;
- 7.3.4.3 thušo yeo e lego gona go tšwa go Mohlankedi wa Tshedimošo wa sehlongwa sa setšhaba go ya ka PAIA le POPIA;
- 7.3.4.4 thušo yeo e lego gona go tšwa go Molaodi go ya ka PAIA le POPIA;
- 7.3.4.5 ditharollo ka moka tša molao tšeo di lego gona mabapi le tiro goba go palelwa ke go dira mabapi le tokelo goba mošomo wo o filwego goba wo o gapeledišwego ke PAIA le POPIA, go akaretšwa mokgwa wa go tsenya ngongorego-
- (a) boipiletšo bja ka gare;
- (b) ngongorego go Molaodi; le
- (c) kgopelo go kgorotsheko kgahlanong le sephetho sa mohlankedi wa tshedimoo wa setheo sa setšhaba, sephetho sa boipiletšoo bja ka gare goba sephetho sa Molaodi goba sephetho sa hlogo ya setheo sa praebete;
- 7.3.5 dipeelano tša dikarolo 14 le 51 tša PAIA tšeo di nyakago gore sehlongwa sa setšhaba le sehlongwa sa praebete, ka go latelana, di kgoboketše pukutlahli, le ka moo go ka hwetšago phihlelelo ya pukutlahli;
- 7.3.6 dipeelano tša dikarolo 15 le 52 tša PAIA tšeo di abago kutollo ya boithaopo ya magoro a direkhoto ke mokgatlo wa setšhaba le sehlongwa sa praebete, ka go latelana;
- 7.3.7 ditsebišo tšeo di ntšhitšwego go ya ka dikarolo 22 le 54 tša PAIA mabapi le ditefelo tšeo di swanetšego go lefelwa mabapi le dikgopelo tša phihlelelo; le
- 7.3.8 melawana yeo e dirilwego go ya ka karolo ya 92 ya PAIA.
- 7.4 Maloko a setšhaba a ka hlahloba goba a dira dikhopi tša Pukwanatlahlo go tšwa dikantorong tša mekgatlo ya setšhaba goba ya praebete, go akaretšwa kantoro ya Molaodi, ka dinako tša mošomo tše di tlwaelegilego.
- 7.5 Pukwanatlahlo e ka hwetšwa gape-
- 7.5.1 Ka kgopelo go Mohlankedi wa Tshedimošo;
- 7.5.2 go tšwa go websaete ya Molaodi <https://inforegulator.org.za/paia-guidelines/>.

8. TLHALOSO YA DITHUTO TŠEO SETHEO SE SWARAGO DIREKOTO LE MAGORO A DIREKHOTO TŠEO DI SWARAGO KE YUNIBESITHI YA JOHANNESBURG

Nnete ya gore taba goba legoro la tshedimošo le ngwdilwe mo ga e bolele gore direkhoto tšeo di lego go yona di tla utollwa. Phihlelelo ka moka e laolwa ke dipeelano tša gare ga tše dingwe POPIA, PAIA le melao ye mengwe.

8.1 **Khansele, Senate le MEC**

Mananeothero, metsotso ya dikopano le mananeo a go ba gona ga maloko.

8.2 **Ditaba tša baithuti**

- 8.2.1 Direkhoto tša baithuti
- 8.2.2 Direkhoto tša dithuto
- 8.2.3 Matlakala a Dithahlobo, le a go ngwalela
- 8.2.4 Dibopego le mekgatlo ya baithuti
- 8.2.5 Melawana ya baithuti
- 8.2.6 Diprofaele le dipalopalo tša baithuti

8.3 **Merero ya taolo**

- 8.3.1 Mananeothero le metsotso ya dikopano
- 8.3.2 Dinyakwa le dipholisi tša kamogelo
- 8.3.3 Dipholisi le ditshepetšo tša Yunibesithi tšeo di sego wepsaeteng
- 8.3.4 Melawana ya thuto
- 8.3.5 Boleloko bja pitšo
- 8.3.6 Mananeo a maloko a Diboto le Dikomiti tša Mafapha
- 8.3.7 Melawana ya Yunibesithi le ya Lefapha

8.4 **Merero ya bašomi**

- 8.4.1 Direkhoto tša bašomi
- 8.4.2 Data ya megolo
- 8.4.3 Dipholisi le ditshepedišo tša bašomi
- 8.4.4 Mabaka a kakaretšo a mošomo
- 8.4.5 Tshedimošo ya tekatekano ya mešomo
- 8.4.6 Lenaneo la bašomi
- 8.4.7 Boleloko bja mokgatlo wa bašomi

8.5 **Dikgatišo**

- 8.5.1 Dijenale le dimonokerafo
- 8.5.2 Mangwalo a ditaba le dipukwana tša Yunibesithi
- 8.5.3 Tšhupamabaka ya Yunibesithi
- 8.5.4 Pukwana le dipukwanatlhahli tša Yunibesithi

8.6 **Baabi ba dithoto**

- 8.6.1 Leina le dintlha tša boikgokaganyo
- 8.6.2 Dinomoro tša boitšhupo le boingwadišo
- 8.6.3 Tshedimošo ya panka le ditšhelete
- 8.6.4 Tshedimošo ka ga ditšweletšwa le/ditirelo
- 8.6.5 Tshedimošo ye nngwe ya maleba yeo e hweditšwego go tšwa go baabi ba dithoto

8.7 **Tše dingwe**

- 8.7.1 Direkoto tša ditšhelete le ditatamente
- 8.7.2 Dipego tša ngwaga le ngwaga
- 8.7.3 Dikonteraka
- 8.7.4 Direkoto tša nyakišišo, tša mahlale le tša sethekniki
- 8.7.5 Diresistara tša dithoto le matlotlo
- 8.7.6 Direkoto tša motšhelo
- 8.7.7 Direkoto tša inšorensense
- 8.7.8 Mangwalo a ka gare
- 8.7.9 Ditokomane tša taolo
- 8.7.10 Direkoto tša:
 - 8.7.10.1 Dialoga
 - 8.7.10.2 Baabi ba ditšhelete
 - 8.7.10.3 Baabi
 - 8.7.10.4 Badirišani
 - 8.7.10.5 Bareki

9. **KA MOO O KA KGOPELAGO DIREKOTO TŠEO DI SWEREGO KE UJ GO YA KA KAROLO YA 18 YA PAIA**

9.1 Motho yo a nago le datha a ka kgopela UJ:

- 9.1.1 go netefatša ge eba UJ e šoma tshedimošo ya bona ya motho ka noši;
- 9.1.2 bakeng sa khophi ya tshedimošo ya bona ya motho ka noši; le
- 9.1.3 tshedimošo ye nngwe ya tlaleletšo (mohlala, re e šomiša bjang, re e abelana le bomang, le gore re e hweditše kae).

9.2 Motho yo a nago le datha o na le tokelo ya go hwetša tshedimošo ya gagwe ya motho fela, e sego tshedimošo yeo e amanago le batho ba bangwe (ntle le ge tshedimošo le yona e le ka ga bona, goba ba šoma legatong la motho yo mongwe).

- 9.3 Dikgopelo tša phihlelelo go direkoto:
- 9.3.1 ya tshedimošo ya motho yeo e swerwego ke UJ go ya ka POPIA e swanetše go dirwa ke mokgopedi a šomiša go šomiša URL <https://webapps.uj.ac.za/POPIExternalWeb>.
- 9.3.2 yeo e swerwego ke UJ go ya ka PAIA e swanetše go dirwa ke mokgopedi a šomiša fomo yeo e beilwego [Form 02: Request Access to Record](#). Kgopelo ye bjalo e swanetše go dirwa ka go romela foromo ye e beilwego ka mokgwa wa elektroniki go <https://webapps.uj.ac.za/POPIExternalWeb>.
- 9.4 Dikganetšo tša tshepedišo ya tshedimošo ya motho:
- 9.4.1 Motho yo a nago le datha a ka ganetša, ka nako efe goba efe, go šomišwa ga tshedimošo ya gagwe ke UJ, ka mabaka ao a kwagalago ao a amanago le maemo a gagwe a itšego, ntle le ge molao wo o šomago o laetša tshepedišo yeo.
- 9.4.2 Dikgopelo tše bjalo di swanetše go dirwa ka go romela foromo ye e beilwego ka mokgwa wa elektroniki go <https://webapps.uj.ac.za/POPIExternalWeb>. Phošollo goba go phumolwa ga tshedimošo ya motho.
- 9.4.3 Motho yo a nago le datha a ka kgopela UJ go phošolla goba go phumola tshedimošo ya motho yeo e lego go UJ goba taolo yeo e sa nepagalago, yeo e sa rego selo, yeo e feteletšego, yeo e fetilwego ke nako, yeo e sa felelago, yeo e arošago, goba yeo e hweditšwego ka tsela yeo e sego molaong.
- 9.4.4 Motho yo a nago le datha a ka kgopela UJ go senya goba go phumola rekoto ya tshedimošo ya gagwe ka ga mokgopedi moo UJ e sa hlwego e dumeletšwe go boloka direkhoto tša bona go ya ka POPIA.
- 9.4.5 Mokgopedi yo a ratago go kgopela phošollo goba go phumolwa ga tshedimošo ya motho goba tshenyong goba go phumolwa ga rekoto ya tshedimošo ya motho o swanetše go romela kgopelo go Mohlankedi wa Tshedimošo. Dikgopelo tše bjalo di swanetše go dirwa ka go romela foromo ye e beilwego ka mokgwa wa elektroniki go <https://webapps.uj.ac.za/POPIExternalWeb>.
- 9.5 Ge o tsenya kgopelo, mokgopedi o swanetše go:
- 9.5.1 fana ka dintlha tše di lekanego mo foromong ya kgopelo go kgontšha Mohlankedi wa Tshedimošo go hlaola rekoto le mokgopedi;
- 9.5.2 laetša gore ke mokgwa ofe wa phihlelelo wo o nyakegago, le go laetša aterese ya poso, nomoro ya fekse le/goba aterese ya imeile ka gare ga Repabliki ya Afrika Borwa;
- 9.5.3 laetša ge eba, go tlaleletša go karabo ye e ngwadilwego, mokgopedi o kgopela go tsebišwa ka mokgwa ofe goba ofe wo mongwe le go bolela dintlha tše di nyakegago tšeo di swanetšego go tsebišwa bjalo; le
- 9.5.4 hlaola tokelo yeo mokgopedi a nyakago go e šomiša goba go e šireletša, le go fa tlhalošo ya gore ke ka lebaka la eng rekoto ye e kgopetšwego e nyakega bakeng sa tirišo goba tšhireletšo ya tokelo yeo.
- 9.6 Ge kgopelo e dirwa legatong la motho, mokgopedi o swanetše go romela bohlatse bja boemo bjoo mokgopedi a dirago kgopelo ka bjona, go kgotsofatša Mohlankedi wa Tshedimošo.
- 9.7 Mohlankedi wa Tshedimošo, ka pela ka mo go kgonegago, eupša ka tiragalo efe goba efe mo matšatšing a 30, ka morago ga ge kgopelo e amogetšwe, o tla tšea sephetho sa ge eba o tla dumelela kgopelo goba aowa gomme a tsebiša mokgopedi ka sephetho sa gagwe.
- 9.8 Ge kgopelo ya phihlelelo e filwe ke Mohlankedi wa Tshedimošo, UJ e tla laetša, tsebišong yeo e ukangwego go temana ya 9.7, tefo ya phihlelelo yeo e lefelwago le mokgwa wo phihlelelo e tlogo fiwa mokgopedi ka wona.

- 9.9 Ge Mohlankedi wa Tshedimošo a gana phihlelelo, UJ e tla fa mabaka a lekanego a go gana, go ya ka dipeakanyetšo tša PAIA tše di ithekgilego ka tšona (le tše di akareditšwego go temana ya 10), tsebišong yeo e ukangwego go temana ya 9.7.

Mokgopedi a ka tsenya kgopelo kgorong ya tsheko go hlohla sephetho sa UJ, goba diteng tša tsebišo yeo e ukangwego go temana ya 9.7, go ya ka tshepedišo le nako yeo e laeditšwego tsebišong yeo.

10. **MABAKA A GO GANA GO YA KA KGAOLO YA 4 YA PAIA**

- 10.1 Mabapi le PAIA, go na le mabaka a itšego ao ka ona UJ e ka ganago go fa mokgopedi phihlelelo ya direkhoto tša yona, ka ge magoro a itšego a tshedimošo a ka ba ka fase ga tšhireletšo ka dikgahlego tša sephiri. Direkhoto tše bjalo tše di ka šireletšwego di be di tla akaretša eupša di ka se lekanyetšwe go direkhoto tše di nago le:

- 10.1.1 tshedimošo ya ka sephiring;
- 10.1.2 tshedimoo ya poraebete ya motho wa boraro yo e lego motho wa tlhago;
- 10.1.3 tshedimošo ya kgwebo ya motho wa boraro;
- 10.1.4 tshedimošo ya sephiri ya motho wa boraro, yeo go utollwa ga yona go ka letelwago ka mo go kwagalago go bea motho yoo wa boraro maamong a mabe ditherišanong tša kontraka goba tše dingwe, goba go kgetholla motho yoo wa boraro phadišanong ya kgwebo;
- 10.1.5 tshedimošo yeo, ge e ka utollwa, e ka beago polokego ya motho kotsing goba e ka senya tšhireletšo ya mokgatlo ya thoto ya bona;
- 10.1.6 Tshedimošo ya kgwebo yeo e amanago le mokgatlo wa praebete wo go bolelwago ka wona, yeo e tlogo akaretša tshedimošo mabapi le diphiri tša kgwebišano, tshedimošo ya ditšhelete, ya kgwebo, goba ya sethekniki, yeo go utollwa ga yona go tla hlolago kotsi go dikgahlego tša kgwebo goba tša ditšhelete tša sehlongwa;
- 10.1.7 tshedimošo ya nyakišišo ya motho wa boraro goba ya mokgatlo wa praebete wo go bolelwago ka wona.

11. **DIREKHOTO TŠEO DI SA HWETŠWEGO GOBA TŠEO DI SEGO GONA GO YA KA KAROLO YA 23 YA PAIA**

- 11.1 Ge magato ka moka a kwagalago a tšerwe go hwetša rekoto, gomme rekoto yeo e sa hwetšwe goba ge rekoto e se gona, Mohlankedi wa Tshedimošo o tla tsebiša mokgopedi, ka tsela ya afidafiti goba tiišetšo, gore ga go kgonege go fa phihlelelo go rekoto ye e kgopetšwego.
- 11.2 Afidabiti goba tiišetšo e tla fa pego ye e tletšego ya magato ka moka ao a tšerwego go hwetša rekoto goba go laetša go ba gona ga yona, go akaretšwa dintlha tša dikgokagano ka moka ke Mohlankedi wa Tshedimošo le motho yo mongwe le yo mongwe yo a dirilego nyakišišo.
- 11.3 Tsebišo, bjalo ka ge e hlagišitšwe go 11.1, e tla tšewa bjalo ka sephetho sa go gana kgopelo ya phihlelelo go rekoto ye e amegago ka mabaka a PAIA.
- 11.4 Ge rekoto yeo go bolelwago ka yona e swanetše go hwetšwa ka morago, mokgopedi o tla fiwa phihlelelo ya rekoto ka mokgwa wo o laeditšwego ke mokgopedi ka foromong ye e beilwego, ntle le ge phihlelelo e gannwe ke Mohlankedi wa Tshedimošo.

Tlhokomelo ya mokgopedi e gogelwa go dipeelano tša Kgaolo ya 4 ya PAIA, bjalo ka ge di hlagišitšwe go temana ya 10, yeo go ya ka yona UJ e ka ganago, ka mabaka a itšego ao a laeditšwego, go fa mokgopedi tshedimošo.

12. **TSHEDIMOŠO YEO E KGOPETŠWEGO MABAPI LE MOTHO WA BORARO**

12.1 Karolo ya 47 ya PAIA e dira kabo ya kgopelo ya tshedimošo goba direkhoto mabapi le motho wa boraro.

12.2 Ge go lebelelwa kgopelo ye bjalo, UJ e tla okamela dipeakanyetšo tša dikarolo tša 47 go ya go 49 tša PAIA, gammogo le dipeakanyetšo tša maleba tša POPIA.

Tlhokomelo ya mokgopedi e gogelwa go dipeelano tša Kgaolo ya 5 ya PAIA, tšeo go ya ka tšona UJ e swanetšego go tsebiša motho wa boraro ka kgopelo yeo e tsentšwego mabapi le tshedimošo yeo e šomago goba yeo e lego mabapi le motho yo bjalo wa boraro. Mo matšatšing a 21 a go tsebišwa, motho wa boraro o na le sebaka sa go fa tumelelo ya gagwe ya go utolla rekoto, goba go dira dikemedi (tše di ngwadilwego goba tša molomo) tša gore ke ka lebaka la eng rekoto ye e kgopetšwego e sa swanela go utollwa go mokgopedi. Ge UJ e tšea sephetho sa go fa phihlelelo go rekoto, e tla tsebiša motho wa boraro yo a amegilego ka sephetho sa yona sa go dira bjalo. Go tlaleletša, PAIA e fa motho wa boraro tokelo ya go ganetša sephetho sa Mohlankedi wa Tshedimošo ka go fetišetša taba yeo go Kgorokgolo ya Tsheko ge ditshepedišo ka moka tša boipiletšo bja ka gare di fedile ke motho wa boraro. Ke moka Kgorokgolo ya Tsheko e tla bona ge eba rekoto yeo e be e swanetše go utollwa ke UJ goba go se bjalo.

13. **MAGORO A DIREKHOTO TŠA YUNIBESITHI YA JOHANNESBURG TŠEO DI HWETŠAGALAGO NTLA LE GORE MOTHO A KGOPELE PHIHLELELO**

Legoro	Mohuta wa Sengwalwa	E gona websaeteng	E gona ge o e kgopela
Moithuti	<ul style="list-style-type: none"> - Tšhupamabaka ya Thuto - Melao le Melawana ya Lefapha - Melawana ya Yunibesithi - Ditokomane tša pholisi tše di lebanego le baithuti - Tshedimošo ya Tekolo ya UJ - Mananeo a dipuku ao a laetšwego ka UJ - Lenaneo la Mafelo a tekolo ya Lefela (Mahala). - Lenaneo la Tshedimošo ya Madulo a Baithuti ao e lego a Poraebete (ao a Amogetšwego). 	X	
Tlhakamolao /Melawana	<ul style="list-style-type: none"> - Molao wa maleba wo o amanago le thuto ya godimo - Molao wa Setheo sa UJ - Melawana ya Thuto ya Yunibesithi - Dipholisi tša maleba tša UJ tšeo di lebanego le ka ntle 	X	
B-BBEE	<ul style="list-style-type: none"> - Setifikeiti sa UJ sa BEE le tekanyetšo 	X	
Dingwalwa tša Leanotšhomo	<ul style="list-style-type: none"> - Profaele ya Setheo - Lenaneo la maloko a ELG le dintlha tša kgokagano - Dipego tša Ngwaga - Dipego tša Bakgathatema - Leano la Togamaano 	X	
Ditšhelete	<ul style="list-style-type: none"> - Tshedimošo ye e amanago le ditefelo - Tshedimošo ye e amanago le pasari 	X	

14. **DITIRELO TŠEO DI HWETŠAGALAGO GO MALOKO A SETŠHABA GO TŠWA GO YUNIBESITHI YA JOHANNESBURG LE KA MOO O KA HWETŠAGO PHIHLELE GO DITIRELO TŠEO**

- 14.1 Lenaneo le le feletšego la ditirelo le tšwelela mo websaeteng ya yunibesithi. Se se ka fihlelelwa go URL ye e latelago: <https://www.uj.ac.za/>.
- 14.2 UJ e na le dikgatišo tša go fapafapana, go swana le dipego tša ngwaga le ngwaga le dipego tša bakgathatema, bj.bj.Tshedimošo yeo e lego ka gare ga dikgatišo tše e akaretša kakaretšo ya kgwebo ya motheo. Dikgatišo di gatelela gape ditlhabollo le tiragatšo ya UJ. Dikgatišo tše di ka fihlelelwa go URL ye e latelago: <https://www.uj.ac.za/about/publications/>.
- 14.3 UJ e fana ka mananeo a go fapafapana. Tše di akaretša mananeo ao a thekgwago ka ditšhelete le ao a sa thekgwego. Ditlhagišo tše di fapafapanego ka Lefapha di ka fihlelelwa go URL ye e latelago: <https://www.uj.ac.za/faculties/>.
- 14.4 UJ e fana ka mananeo a mahala a inthanete. Dithuto tše di fapafapanego di ka fihlelelwa go URL ye e latelago: <https://findyourway.uj.mobi/your-student-journey/4ir/>.
- 14.5 Bakgopedi ba ka moso ba ka fihlelela tshedimošo ye bohlokwa go URL ye e latelago: <https://www.uj.ac.za/admissions-aid/>.
- 14.6 Sepektheramo se se nabilego sa ditirelo tša monagano le tša thuto di fiwa ke Senthara ya Ditirelo tša Saekolotši le Tlhabollo ya Mošomo (PsyCaD) go baithuti ba UJ (ntle le ditshenyagalelo). Di-alumni tša UJ di ka fihlelela ditirelo ka seelo se se fokotšegilego. Ditirelo di fiwa gape go bareki ba ka ntle ka tefo. Lenaneo la ditirelo tše le ka fihlelelwa go URL ye e latelago: <https://www.uj.ac.za/teaching-and-learning/academic-development-and-support/centre-for-psychological-services-and-career-development-psycad/>.

15. **GO KGATHATEMA GA SETŠHABA GO HLAMENG GA PHOLISI GOBA TIRIŠO YA MAATLA GOBA GO PHETHAGATŠA MEŠOMO KE YUNIBESITHI YA JOHANNESBURG**

- 15.1 Baithuti le bašomi ba ka tšea karolo ditshepedišong tša pholisi le tša go tšea diphetho tša UJ go ya ka dipeakanyetšo tša Molao wa Thuto ya Godimo, Molao wa Setheo wa UJ le dibopego tše dingwe tša ka gare bjalo ka ge go dumelelanwe le baemedi ba baithuti le bašomi.

Go kgatha tema ga setšhaba mo go kwagalago go tla fiwa go ya ka bokgoni go dira gore tokelo ya go tšea kgato ya taolo ye e lokilego ka tshepedišo go sepelelana le karolo ya 1 ya Molao wa Tšwetšopele ya Toka ya Taolo wa 3 wa 2000 (PAJA) le karolo ya 33 ya Molaotheo.

16. **TŠHOMIŠO YA TSHEDIMOŠO YA MOTHO**

16.1 **Morero wa Tshepedišo**

Ka UJ ("rena"), se sengwe sa dilo tše kgolo tšeo re di tlogo pele ke sephiri sa bašomi ba rena, baithuti, baabi, le baeti. Tsebišo ye ya sephiri e hlagiša dikarolo le maikarabelo a UJ ge e šoma tshedimošo ya gago ya motho gammogo le ditokelo tšeo o nago le tšona bjalo ka motho wa data. Ka boripana:

- 16.1.1 Re šomiša tshedimošo ya gago go laola setheo sa rena (go akaretšwa dikgokagano tša papatšo moo o di kgopetšego), go fa baithuti thuto, go thwala bašomi ba bafsa, go obamela ditlamo tša rena tša molao, le go kaonafatša le go hlakomela tshepedišo ya ditsela tša rena tša ditšitale.
- 16.1.2 Re ka oketša tshedimošo ya gago ya polokelongtshedimošo ya rena ya dikgokagano, yeo re e laolago, le yeo e ka šomišwago ke mafapha a rena.
- 16.1.3 Re tšea magato a go fokotša palo ya tshedimošo ya motho yeo re e swerego ka wena le go e boloka e bolokegile.
- 16.1.4 Re na le magato ao a beilwego go šireletša tshedimošo ya gago ya motho ge re e fetišetša ka ntle ga Afrika Borwa.

- 16.1.5 Re phumola tshedimošo ya gago ge re sa e hloke, gomme re na le melawana yeo e lego gona go laola se.
- 16.1.6 O na le ditokelo tše mmalwa mabapi le tshedimošo ya gago.
- 16.1.7 Re thabela go araba dipotšišo tša gago mabapi le efe goba efe ya tše di lego ka mo godimo – o ka romela dipotšišo mabapi le tshwaro ya rena ya tshedimošo ya gago ka go wepsaete ya UJ yeo e fihlelelwago go tšwa go <https://www.uj.ac.za> (“wepesaete”).

16.2 Mabapi le Tsebišo ye ya Sephiri

UJ e kgoboketša, e boloka, e šomiša, le go šireletša tshedimošo ya motho yeo e ka tswalanywago le bakgathatema ba yona bafe goba bafe (batho ba data), e ka ba batho ba tlhago goba ba molao, le yeo e ka šomišwago go go hlaola goba motho yoo. UJ e swanetše go kgoboketša le go šoma tshedimošo ya motho ye e šomago ka wena ge o boledišana le rena. Se se re kgontšha go laola kamano ya rena le wena le go sepetša ditiro tša maleba tša yunibesithi.

Tsebišo ye ya Sephiri e hlagiša mohuta wa tshedimošo ya motho yeo re e kgoboketšago go wena ge:

- 16.2.1 O moithuti, moithuti wa ka moso, moamogedi wa ditirelo tša UJ, motho yo a ingwadišitšego go amogela kgokagano ya papatšo go tšwa go UJ, leloko la setšhaba, moabi, mothekgi, goba ge o no phetla weposaete ya UJ.
- 16.2.2 O dira kgopelo (goba o botšiša) go ba mošomi, leloko la bašomi, rakonteraka, moeletši, mošomi wa nakwana goba wa setheo ka UJ.
- 16.2.3 Motho yo mongwe (go swana le dialoga tša UJ, moabi wa dithoto, goba kgokagano ya kgatišo).

16.3 Maemo a Tshepedišo ya Molao

Bjalo ka mokgatlo wo o nago le maikarabelo go ya ka POPIA, UJ e tla kgomarela le go obamela dinyakwa tšeo di amanago le tshepedišo ya molao ya tshedimošo ya motho. Ka go realo, ge re kgoboketša le go šoma tshedimošo ya gago ya motho ka noši re tla dira bjalo go ya ka mabaka a a latelago:

- 16.3.1 **Boikarabelo** – re tla dula re na le maikarabelo a go netefatša gore tshedimošo ya gago e kgoboketšwa le go šongwa go ya ka POPIA.
- 16.3.2 **Bogomo bja tshepedišo** – re tla šoma tshedimošo ya gago ka mokgwa wo o kwagalago wo o lekanego, wo o lebanego, le wo o sa feteletšego le wo o sa gatakelego sephiri sa gago.
- 16.3.3 **Tlhaloso ya morero** – re tla kgoboketša fela tshedimošo ya gago ka noši ka morero wo o itšego, wo o hlalošitšwego ka go lebanya, le wo o lego molaong. Re ka se boloke direkhoto tša tshedimošo ya gago ya motho ka noši nako ye telele go feta yeo e nyakegago gore re fihlelele morero wo e kgobokeditšwego ka wona.
- 16.3.4 **Bogomo bjo bongwe bja tshepedišo** – tshepedišo ye nngwe ya tshedimošo ya gago ka noši e swanetše go sepelelana le morero wo tshedimošo yeo ya motho e kgobokeditšwego ka wona mathomong.
- 16.3.5 **Boleng bja tshedimošo** – re tla tšea magato a kwagalago go netefatša gore tshedimošo ya gago yeo re e šomago e feletše, e nepagetše, ga e aroše, ebile e mpshafaditšwe moo go nyakegago.
- 16.3.6 **Go bulega** – re tla boloka direkhoto tša ditiro tša rena tša tshepedišo gomme re tla šomiša maitapišo a go kwagala go go tsebiša ge re kgoboketša tshedimošo ya gago ka noši.
- 16.3.7 **Ditšhireletšo tša polokego** – re tla netefatša gore rena, le mang le mang yo a šomago tshedimošo ya gago legatong la rena, re boloka botshepegi le sephiri sa tshedimošo ya gago ka noši.

16.3.8 **Go tšea karolo ga motho wa data** – o na le tokelo ya go kgopela direkhoto tša tshedimošo ya gago yeo re e swerego, le go re kgopela go mpshafatša, go phošolla, goba, maamong a mangwe, go senya tshedimošo ya gago yeo re e swerego.

16.4 **Ditokelo tša ka ke dife?**

Ka fase ga POPIA, o na le ditokelo tše di latelago, tšeo re tlogo šoma go di thekga ka mehla:

16.4.1 Go tsebišwa ka ga kgoboketšo ya rena le tšhomišo ya tshedimošo ya gago ya motho ka noši, gammogo le gore ke direkhoto dife tša tshedimošo ya gago ya motho ka noši yeo re nago le yona. Tsebišo ye ya Sephiri e swanetše go go botša tšohle tšeo o swanetšego go di tseba, eupša o ka ikgokaganya le rena ka mehla go hwetša dintlha ka botlalo goba go botšiša dipotšišo le ge e le dife.

16.4.2 Go kgopela phihlelelo le tokelo ya go lokiša, go phošolla, goba go phumola tshedimošo ya motho yeo e kgobokeditšwego ka wena.

16.4.3 Go ganetša tshepedišo ya tshedimošo ya gago ka nako efe goba efe.

16.4.4 Go tsenya ngongorego go Molaodi wa Tshedimošo ge o dumela gore re gataketše ditokelo dife goba dife tša gago. O ka ikgokaganya le Molaodi wa Tshedimošo go POPIAComplaints@info regulator.org.za

16.5 **Ke tshedimošo efe ya motho yeo re e kgoboketšago le gona ka lebaka la eng?**

Moithuti, moithuti wa ka moso, moamogedi wa ditirelo tša UJ, motho yo a ingwadišitšego go amogela dikgokagano tša papatšo go tšwa go UJ, leloko la setšhaba, goba go no phetla weposaete ya UJ.

16.5.1 Ke mohuta ofe wa tshedimošo ya motho yeo re e kgoboketšago le gore re e hwetša kae?

16.5.1.1 Tshedimošo ya motho yeo re e šomago ka wena ka bophara e wela ka go magoro a mahlano a magolo: (i) tshedimošo ya kgokagano; (ii) boitšhupo le tshedimošo ye nngwe ya taolo; (iii) tshedimoo ya go lefela; (iv) dikgetho tsa papatšo; le (v) tshedimošo ya go phetla le tšhomišo ya sedirišwa.

16.5.1.2 Re kgoboketša tshedimošo ya gago ya motho ka noši go tšwa methopong ye e fapanego. Tafola ye e lego ka mo fase e hlaloša mehuta ye e fapanego ya tshedimošo ya motho yeo re e kgoboketšago le methopo yeo re e kgoboketšago go yona.

Legoro	Mehuta ya Tshedimošo ya motho	E kgobokeditšwe go tšwa go	Magoro a baamogedi
Tshedimošo ya boikgokaganyo	<ul style="list-style-type: none"> Leina Atrese Nomoro ya mogala Lefelo la mošomo, leina la mošomo le tshedimošo ya boikgokaganyo ya setheo (ge go le maleba) 	<ul style="list-style-type: none"> Wena Methopo yeo e hwetšagalag o phatlalatša 	<ul style="list-style-type: none"> Kgoro ya Thuto ya Godimo le Tlhahlo Baabi ba ditšhelete / Baabi / Bathekgi (ge go le maleba)
Boitšhupo le tshedimošo e nngwe ya taolo	<ul style="list-style-type: none"> Letšatšikgwedi la matswalo Tshedimošo ya boitšhupo (mohl. Pasporoto, tefo ya ditirelo le/goba setatamente sa pankka) Tshedimošo ya thuto (mohlala, dipelo tša mphato wa marematlou le dingwalwa tša thuto tša peleng) 	<ul style="list-style-type: none"> Wena Ditshapedišo tša batho ba boraro tšeo di šomišwago bakeng sa ditlhahlobo tša rena tša taolo 	<ul style="list-style-type: none"> Kgoro ya Thuto ya Godimo le Tlhahlo Baabi ba ditšhelete / Baabi (ge go le maleba)

Tshedimošo ya go lefela	<ul style="list-style-type: none"> Dintlha tše di amanago le akhaonto ya gago goba dipotšišo, go akaretšwa dikgokagano tše di amanago le akhaonto le wena Tshedimošo ka ga batho ba bangwe (mohlala, batswadi ba gago le/goba bahlokamedi) yeo o e abelanago le rena mabapi le akhaonto ya gago Dintlha tša gago tša go lefela, tefo le tša pank 	<ul style="list-style-type: none"> Wena Baeletši le batho ba bangwe ba boraro 	<ul style="list-style-type: none"> Bakgoboketši ba dikoloto (ge go le maleba)
Dikgetho tša papatšo	<ul style="list-style-type: none"> Dikgetho tša dikgokagano tša papatšo Dikgahlego tša gago le dikgetho tše o di filego 	<ul style="list-style-type: none"> Wena 	<ul style="list-style-type: none"> Papatšo ya dialoga (go ya ka kgetho)
Tshedimošo ya go phetla le tšhomišo ya sedirišwa	<ul style="list-style-type: none"> Tshedimošo yeo e tšweleditšwego ka go itiragalela ka tšhomišo ya gago ya diwepesaeteng tša rena le diforamo tše dingwe tša ditšitale Atrese ya IP 	<ul style="list-style-type: none"> Wena le tšhomišo ya gago ya diforamo tša rena tša ditšitale 	<ul style="list-style-type: none"> Ga e gona

16.6 Re dira eng ka tshedimošo ya gago ya motho ka noši, le gore ka lebaka la eng?

- 16.6.1 Re šomiša tshedimošo ya gago ya motho ka noši bakeng sa merero ye mmalwa ye e fapanego. Re tla netefatša gore ka mehla re na le motheo wa molao (mohl. lebaka leo le beilwego ke molao) la go šoma tshedimošo ya gago ya motho ka noši, go swana le moo o filego tumelelo ya gago, moo tshepedišo e nyakegago bakeng sa go phethagatša ditlamo tša rena go wena ka fase ga konteraka, moo re nyakegago ka molao go šoma tshedimošo ya gago, goba moo tshepedišo e nyakegago bakeng sa go phegelela dikgahlego tša rena tše di lego molaong goba go šireletša dikgahlego tša gago tše di lego molaong.
- 16.6.2 Ka tumelelo ya gago le/goba moo go dumeletšwego ke molao, re tla šomiša tshedimošo ya gago ya motho ka noši bakeng sa merero ya papatšo, yeo e ka akaretšago go ikgokaganya le wena ka imeile le/goba mogala ka tshedimošo, ditaba le ditlhagišo ka ga ditirelo tša rena, dithuto le bophelo bja yunibesithi. O ka se romelwe papatšo efe goba efe yeo e sego molaong goba spam. Re tla dula re šoma go šireletša ditokelo tša gago ka botlalo le go obamela ditlamo tša rena ka fase ga tše di šomago, gomme o tla dula o na le sebaka sa go kgetha go se tsene.
- 16.6.3 Re tla šomiša fela tshedimošo ya gago ka noši bakeng sa morero (marero) wo e kgobokeditšwego ka wona mathomong ntle le ge re dumela ka mo go kwagalago gore morero o mongwe o sepelelana le morero woo goba morero woo wa mathomo gomme o swanetše go šomiša tshedimošo ya gago ya motho ka noši bakeng sa morero woo.
- 16.6.4 Maikemišetšo ao a šomago go wena a tla fapana go ya ka moswari wa maleba wa tshedimošo ya gago ya motho ka noši. Bakeng sa mediro ye mengwe ya tshepedišo, re tšea gore motheo wa go feta o tee wa molao o ka ba wa maleba – go ya ka maemo.
- 16.6.5 Re ka šoma gape le magoro a itšego a kgethegilego a tshedimošo ya motho, go swana le tshedimošo yeo e lego mabapi le ditumelo tša gago tša bodumedi goba tša filosofi, morafe, bophelo bja maphelo goba bja thobalano, goba tshedimošo ya motho ya bana ba bannyane, yeo e nyakago maemo a godimo a tšhireletšo ka fase ga melao ye e šomago.

Bakeng sa magoro a a kgethegilego a tshedimošo ya motho ka noši, metheo ye e fapanego ya molao e a šoma. Merero yeo e šomago go wena e tla fapana go ya ka moswari wa maleba wa tshedimošo ya gago ka noši. Bakeng sa mediro ye mengwe ya tshapedišo, re tšea gore motheo wa go feta o tee wa molao o ka ba wa maleba – go ya ka maemo. E bile re na le melawana ye e lego gona yeo e hlalošago ditshepedišo tša rena tša go netefatša kobamelo ya melao ye e šomago mabapi le tshapedišo ya magoro a kgethegilego a tshedimošo ya motho.

16.7 **Maikemišetšo a go šoma tshedimošo ya motho**

Merero ya go šoma	Motho wa molao			
	Tumelelo ya gago	Go phethagatša konteraka le wena	Go obamela tlamo ya molao	Bakeng sa dikgahlego tša rena tše di kwagalago
Go aba ditirelo tša thuto le tše di amanago le tšona				
Go araba dipotšišo tša gago		✓	✓	✓ (Go bohlokwa gore re kgone go araba dipotšišo tša gago)
Go go hloma bjalo ka moithuti goba moithuti wa ka moso go ditshepedišo tša rena		✓		
Go go fa didirišwa tša thuto, tlhahlo le dilo tše di nyakegago dithutong tša gago tše o ka bago o di kgopetše go rena		✓		
Go tšweletša dipego le dikanegelo go akaretša ka fao re feditšego nako ya rena mabapi le go tsenela ga gago le rena		✓	✓	✓ (Re swanetše go kgona go rekota le go ikarabela gabotse ka mediro ya rena bjalo ka karolo ya peakanyo ya rena ya kakaretšo ya kgwebo le taolo)
Go tšea tefo go wena mabapi le ditirelo tša rena		✓		
Go go romela dikgokagano tša papatšo ya thwii ya elektroniki	✓			
Go sekaseka ka moo dikgokagano tša rena tša papatšo ya elektroniki di šomišwago ka gona ke wena (go akaretšwa ge e ba o di bula gomme wa kgotla go fihlelela dikagare tša tšona)				✓ (Re hloka tshedimošo ye go netefatša gore re go fa tshedimošo yeo o nago le kgahlego go yona)

Merero ya go šoma	Motheo wa molao			
	Tumelelo ya gago	Go phethagatša konteraka le wena	Go obamela tlamo ya molao	Bakeng sa dikgahlego tša rena tše di kwagalago
Go dira dinyakišišo bakeng sa merero ya go lekanyetša, kaonafatšo ye e tšwelago pele le papatšo	✓			✓ (Re swanetše go kgoboketša ditshwaotshwao tša gago mabapi le mediro ya rena, e le gore re rarolle mathata afe goba afe goba dingongorego le go kaonafatša le go hlama dilo tše mpsha)
Bakeng sa go boloka direkhoto tša rena tša kakaretšo le taolo ya kamano		✓	✓	✓ (Bjalo ka yunibesithi, re swanetše go boloka difaele tše di amanago le baithuti gore re kgone go di šupa)
Go laola kamano ya rena le wena le go rarolla dingongorego dife goba dife go tšwa goba dingangišano le wena		✓		✓ (Re swanetše go kgona go leka le go boloka maemo a rena a go ba yunibesithi ya maemo a godimo le go rarolla ngongorego efe goba efe goba ngangišano yeo o ka e rotošago le rena)
Go laola le go hlokomela diakhaonto tša badiriši le diprofaele tše o nago le tšona le rena, go kgoboketša tshedimošo mabapi le ka fao o di šomišago ka gona le dikgetho tša gago le go rulaganya le go kaonafatša ditlhagišo tša rena go ya ka fao	✓			✓ (Re swanetše go rulaganya ditlhagišo tša rena go ya ka ditshwayotshwayo le dikgetho)
Kobamelo ya molao le ya taolo le go bega				
Go dira dinyakišišo tša boitšhupo, tša ditšhelete le tša mokitlana, go hlahloba le go lebelela kgahlanong le methopo ya motho wa boraro bakeng sa merero ya netefatšo ya boitšhupo, kgahlanong le bomenetša, le go bega palo ya batho			✓	
Go hlokomela ditsela le ditshepedišo tša rena go šupa, go rekota le go thibela tiro ya bofora, ya bosenyi le/goba ka tsela ye nngwe yeo e sego molaong			✓	✓ (Re swanetše go kgona go hlokomela ditshepedišo tša rena ka tsela ye go thuša go di šireletša, rena le wena go ditiro tše di sego molaong)
Go obamela ditaello, dikobamelo le dikgopelo go tšwa go ditheo tša phethagatšo ya molao, kgorotsheko efe goba efe goba ka tsela ye nngwe bjalo ka ge go nyakega ka molao			✓	
Go obamela ditlamo tša rena tša kakaretšo tša taolo le tša molao (go akaretšwa maikarabelo a rena ka fase ga melawana ya boitshwaro le melao ya kgahlanong le tsogolekobong)			✓	

Merero ya go šoma	Motheo wa molao			
	Tumelelo ya gago	Go phethagatša konteraka le wena	Go obamela tlamo ya molao	Bakeng sa dikgahlego tša rena tše di kwagalago
Dinyakwa tša Kgwebo tša Kakaretšo				
Go laola, go rulaganya le go aba maano a rena a kgwebo le a papatšo				✓ (Bjalo ka yunibesithi ya maemo a godimo, re swanetše go phethagatša tlhabollo ya kgwebo ye e šomago gabotse le maano a papatšo)
Go reka, go hlokomela le go kgopela kgahlanong le dipholisi tša rena tša inšorensa			✓	✓ (Go dikgahlego tša rena go šireletša kgwebo ya rena kgahlanong le ditahlegelo tše di laeditšwego)
Go hlahla bašomi ba rena			✓	✓ (Ka nako ye nngwe, ke mo go swanetšego gore re šomiše tshedimošo ya gago ya motho ka noši gore re kgone go fa bašomi ba rena tlwaetšo go laola kotsi le go kaonafatša boleng bja ditirišano tša rena)
Go tšwela pele go sekaseka le go kaonafatša ditlhabišo tša rena (go akaretšwa ka go nyaka le go hwetša ditshwaotshwao tša gago) le go hlama tše mpsha				✓ (Re na le kgahlego e kwagalago ya go kgonthišetša gore re tšwela pele re kaonafatša dirutwa tša rena)
Go hwetša keletšo ya molao, go hloma, go šireletša le go gapeletša ditokelo tša rena tša molao le ditlamo mabapi le, ditshepedišo dife goba dife tša molao (go akaretšwa ditshepedišo tša molao tše di tlogo)				✓ (Re swanetše go kgona go hloma le go šireletša ditokelo tša rena tša molao le go kweiša ditlamo tša rena, le go nyaka keletšo ya molao mabapi le tšona)
Go hlokomela le go tšweletša tshedimošo ya dipalopalo mabapi le tšhomišo ya diforamo tša rena, le go sekaseka le go kaonafatša tšhomišo ya tšona				✓ (Re swanetše go dira tlhokomelo ye ya ka mehla go netefatša gore diforamo tša rena di šoma gabotse, go sekaseka ka fao di šomišwago ka gona le go di kaonafatša)
Go hlokomela tšhireletšo le botshepegi bja ditshepedišo tša rena, diforamo, meago le dikgokagano (le go utolla le go thibela ditšhošetšo tša nnete goba tše di ka bago gona go tše di swanago)		✓		✓ (Re swanetše go kgonthišetša gore ditshepedišo tša rena tša mokgatlo di šireletšegile)

Merero ya go šoma	Legoro la go ikgetha la motheo wa molao Re dumeletšwe go šoma tshedimošo ya gago ka noši ka gobane...		
	Wena goba mohlokomedi wa gago o file tumelelo ya gago ye e lego pepeneneng ya tshepedišo	E a nyakega bakeng sa go hloma, go dirišwa goba go šireletša tokelo goba tlamona molaong	E a nyakega bakeng sa merero ya histori, dipalopalo goba nyakišišo, gomme morero o hlankela kgahlego ya setšhaba gomme ga go kgonege goba ga go kwagale go hwetša tumelelo ya gago
Go go fa dikgetho tša Bodulo le tša go jela	✓ (Bakeng sa dinyakwa tša gago tša dijo le phihlelelo)	✓ (Ge go ka ba le dikotsi goba maemo a tšhoganetšo)	
Go go ngwadiša bjalo ka moithuti le go go fa ditlhagišo tša rena tša tirelo	✓	✓	✓
Go nyakišiša, go sekaseka, go bontšha, go hlokomela, go kaonafatša le go bega ka ga kobamelo ya rena ya dinyakwa tša maleba tša molao le tša taolo		✓	✓
Go obamela (goba go thuša ba bangwe go obamela) dinyakwa tša taolo tšeo di akaretšago magato ao a tšewago go hloma go ba gona ga tiro efe goba efe yeo e sego molaong, go se botege, go se šome gabotse goba boitshwaro bjo bongwe bjo bo sa swanelago kudu		✓	✓
Go obamela ditlamo tša rena tša kakaretšo tša taolo le tša molao		✓	✓
Go arabela dikgopelo tše di tlamago goba mangwalo a go phuruphutša goba ditaalo go tšwa go dikgorotshoko, mekgatlo ya mmušo, ya taolo le/goba ya phethagatšo le balaodi goba go abelana tshedimošo (ka boithaopo) le tše di swanago		✓	✓
Go hwetša keletšo ya molao, go hloma, go šireletša le go gapeletša ditokelo tša rena tša molao le ditlamo mabapi le, ditshepedišo dife goba dife tša molao (go akaretšwa ditshepedišo tša molao tšeo di tlogo)		✓	✓

O dira kgopelo (goba o botšiša) go ba mošomi, leloko la bašomi, rakonteraka, moeletši, mošomi wa nakwana goba wa setheo kua UJ

16.8.1 **Ke mehuta efe ya tshedimošo ya motho yeo re e kgoboketšago le gore re e hwetša kae?**

16.8.1.1 Re kgoboketša mehuta ye mentši ya go fapana ya tshedimošo ya motho ka ga gago ka mabaka a go fapana. Re ka se kgone go laola kgopelo ya gago ntle le tshedimošo ya gago ka noši. Moo re sa hlokego tshedimošo ya gago ya motho ka noši, re tla hlakiša se, mohlala, re tla hlaloša ge e ba mafelo afe goba afe a datha ka diforomong tša rena tša kgopelo e le a boikgethelo gomme a ka tlogelwa a se na selo.

16.8.1.2 Re kgoboketša tshedimošo ya gago ya motho ka noši go tšwa go wena thwii gomme ka nako ye nngwe re e hwetša go tšwa go batho ba bangwe le mekgatlo, go akaretšwa methopo ye mengwe ya setšhaba, go swana le dipuku tša ditšhupetšo le methopo ya inthanete yeo e hwetšagalago phatlalatša, dikgokagano tša gago tša tšhoganetšo, tšhomišo ya gago ya dithoto tšeo di filwego ke UJ, ditshepedišo le diforamo, molaodi wa gago wa mogala le bašomi mmogo, bao ba ithekgilego ka gago le bao ba holegago, le baabi ba dikholego tša batho ba boraro.

16.8.1.3 Ge e le gore tshedimošo efe goba efe ya motho yeo o re filego yona e fetoga, go swana le dintlha tša gago tša kgokagano, hle re tsebiše ntle le go diega.

Lenaneothopo leo le lego ka mo tlase le hlaloša mehuta ye e fapanego ya tshedimošo ya motho yeo re e kgoboketšago le methopo yeo re e kgoboketšago go yona.

Legoro	Mehuta ya tshedimošo ya motho	E kgobokeditšwe go tšwa go	Legoro la baamogedi
Tshedimošo ya boikgokanyo	<ul style="list-style-type: none"> • Leina • Atrese • Nomoro ya mogala • Lefelo la mošomo, leina la mošomo le tshedimošo ya kgokagano ya mokgatlo (ge e le maleba) 	<ul style="list-style-type: none"> • Wena • Methopo yeo e hwetšagalago phatlalatša 	<ul style="list-style-type: none"> • Kgoro ya Bašomi • Moamogedi wa Letseno la Afrika Borwa • Baabi ba Ditšhelete ba Penšene / Baabi ba Ditšhelete ba Porovidente • Bagwebi ba Thušo ya tša Kalafo • Inšorensense ya bophelo bja sehlopha
Tshedimošo ya motho	<ul style="list-style-type: none"> • Letšatškgwedi la matswalo • Bong • Ba leloko la kgauswi goba ba bangwe bao ba ithekgilego ka bona • Boemo bja lenyalo goba bja kamano • Mokgwa wa bophelo le maemo a leago • Tshedimošo ya kgokagano ya tšhoganetšo • Ge e atlegile: Mogolo wa peleng le wo o filwego, tefo le mehola ye mengwe, dintlha tša akhaonto ya pank 	<ul style="list-style-type: none"> • Wena • Ditheo tša go thwala batho • Bathwadi ba peleng 	<ul style="list-style-type: none"> • Kgoro ya Bašomi • Moamogedi wa Letseno la Afrika Borwa • Baabi ba Ditšhelete ba Penšene / Baabi ba Ditšhelete ba Porovidente • Bagwebi ba Thušo ya tša Kalafo • Inšorensense ya bophelo bja sehlopha
Boitšhupo le tshedimošo ya botšo	<ul style="list-style-type: none"> • Profaele ya LinkedIn le tshedimošo ye nngwe ye e lego gona ya setlogo sa profeshenale ka wena inthaneteng • Histori ya mošomo, maitemogelo, le bokgoni • Tshedimošo ya phasepoto • Tshedimošo ya laesense ya go otlela • Dipelo tša diteko tša mogopolo • Tshedimošo ya bodulo le/goba visa ye nngwe (moo e sa amanago le mohlobo goba morafe wa gago) • Lenaneophelo (CV) goba go kanegelophelo • Dintlha ka botlalo tša thuto, mangwalo a thuto, dipelo le disetifikeiti le bohlatse bjo bongwe bja se se swanago 	<ul style="list-style-type: none"> • Wena • Ditheo tša go thwala batho • Bathwadi ba peleng • Tshedimošo yeo e hwetšagalago phatlalatša go tšwa methopong ya inthanete 	<ul style="list-style-type: none"> • Ga e gona

	<ul style="list-style-type: none"> • Seswantšho goba dinepe • Foromo ya kgopelo • Dintlha tša kelo le diphetho go tšwa dipoledišanong tša mošomo • Dikgetho tšeo di amanago le lefelo la mošomo le mogolo • Dithulano tša dikgahlego (go akaretšwa moo di amanago le dinetweke tša lapa) • Ditlhahlobo tša morago tšeo di amanago le histori ya mokitlana le direkhoto tša bosenyi (bona gape tshedimošo ye e kgethegilego ya motho ka fase) 		
--	----------------------------------------------------------------------------------------------------------------------------------------------------------------------------------------------------------------------------------------------------------------------------------------------------------------------------------------------------------------------------------------------------------------------------------------------------------------------------------------------------------	--	--

Legoro	Mehuta ya tshedimošo ya motho	E kgobokeditšwe go tšwa go	Legoro la baamogedi
Tshedimošo ya go ikgetha ya motho	<ul style="list-style-type: none"> • Setlogo sa morafe goba semorafe (go akaretšwa morafe wa gago le tshedimošo ya visa) • Dikgopolo tša dipolotiki • Ditumelo tša bodumedi goba tša filosofi • Boleloko bja mokgatlo wa bašomi • Datha yeo e lego mabapi le maphelo a mmele le/goba a monagano (go akaretšwa dinyakwa tša maphelo mošomong, dipego tša dikotsi, dipelaelo tša maphelo tša letšatši le letšatši tša go swana le bolwetši bja swikiri goba bolwetši bja go wa ao re swanetšego go a tseba, dinyakwa tša dijo, dialetši, dipoelo tša diteko tša diokobatši le bjala le mabaka a go se be gona ga nako efe goba efe ya nako ye kopana goba ye telele) • Tshkamelo ya thobalano • Tshedimošo yeo e amanago le dikahlolo tša bosenyi tša nnete goba tšeo di belaetšago le melato 	<ul style="list-style-type: none"> • Wena • (Di)kgokaganyo tša gago tša tšhoganetšo • Tšhomišo ya gago ya ditshepedišo tša taolo ya tšhireletšo ya UJ • Batho ba boraro, go swana le SAPS 	<ul style="list-style-type: none"> • Ga e gona
Taolo ya go thwala, tshapedišo ya mošomo, le tshedimošo ya dingongorego	<ul style="list-style-type: none"> • Melawana le dipeelano tša mošomo tšeo di filwego • Dikgetho tša mošomo le ditshwaotshwao mabapi le UJ le bašomi ba rena • Dintlha tša poledišano le ditshwaotshwao tše di amanago le tšona • Dingongorego, dipelaelo, le tshedimošo ya lekgotla la mešomo 	<ul style="list-style-type: none"> • Wena • Dikutollo tša lekgotla goba komiti 	<ul style="list-style-type: none"> • Khomišene ya Poelanyo, Botsenagare le Boahlodi (CCMA) • Baeletši ba molao (ge go le maleba)
Ditshepedišo le tšhomišo ya sefala le tshedimošo ya dikgokagano	<ul style="list-style-type: none"> • Tshedimošo ka ga Di-ID modiriši le ya phasewete • Diaterese tša IP le ditšhupetšo tša sedirišwa • Direkoto tša maleba tša megala, dipolelišano tša mogala/bidio, melaetša le/goba inthanete goba sephethephethe se sengwe sa datha le dikgokagano • UJ e fihlelela di-log le direkhoto tša tšhomišo go tšwa go ditshepedišo tša tirišo le dikgopelo le theknolotši tše dingwe tšeo di filwego ke UJ 	<ul style="list-style-type: none"> • Wena • Tšhomišo ya gago ya dithoto tša UJ, ditshepedišo le diforamo 	<ul style="list-style-type: none"> • Ga e gona
Tšhireletšo, lefelo le tshedimošo ya phihlelelo	<ul style="list-style-type: none"> • Tshedimošo yeo e thopilwego goba e rekotilwego ke ditshepedišo tša phihlelelo ya dikarata tša elektroniki, CCTV le ditshepedišo tše dingwe tša taolo ya tšhireletšo 	<ul style="list-style-type: none"> • Wena • Tšhomišo ya gago ya dithoto tša UJ, ditshepedišo le diforamo 	<ul style="list-style-type: none"> • Ga e gona

- 16.8.2 **Re dira eng ka tshedimošo ya gago ya motho ka noši, le gore ke ka lebaka la eng?**
- 16.8.2.1 Re šomiša tshedimošo ya gago ya motho ka noši ka merero ye mmalwa ye e fapanego mabapi le kgopelo ya gago goba go dirišana le rena, le mabapi le taolo le tlhokomelo ya mediro le maano a go thwala batho.
- 16.8.2.2 Re tla netefatša gore ka mehla re na le motheo wa molao (mohl. lebaka leo le beilwego ke molao) la go šoma ka tshedimošo ya gago ya motho ka noši, go swana le moo o filego tumelelo ya gago, moo tshepedišo e nyakegago bakeng sa go phethagatša ditlamo tša rena go wena ka fase ga konteraka, moo re nyakegago ka molao go šoma tshedimošo ya gago, goba moo tshepedišo e nyakegago bakeng sa go phegelela dikgahlego tša rena tše di lego molaong goba go šireletša dikgahlego tša gago tše di lego molaong.
- 16.8.2.3 Re tla šomiša fela tshedimošo ya gago ya motho ka noši bakeng sa morero (merero) wo e kgobokeditšwego ka wona mathomong ntle le ge re dumela ka mo go kwagalago gore morero o mongwe o sepelelana le morero woo goba morero woo wa mathomo gomme o swanetše go šomiša tshedimošo ya gago ka noši bakeng sa morero woo.
- 16.8.2.4 Re ka šoma gape le magoro a itšego a kgethegilego a tshedimošo ya motho, go swana le tshedimošo yeo e lego mabapi le ditumelo tša gago tša bodumedi goba tša filosofi, morafe, bophelo bja maphelo goba bja thobalano, goba tshedimošo ya motho ya bana ba bannyane, yeo e nyakago maemo a godimo a tšhireletšo ka fase ga melao ye e šomago. Bakeng sa magoro a a kgethegilego a tshedimošo ya motho ka noši, metheo ye e fapanego ya molao e a šoma.
- 16.8.2.5 Maikemišetšo ao a šomago go wena a tla fapana go ya ka moswari wa maleba wa tshedimošo ya gago ya motho ka noši. Bakeng sa mediro ye mengwe ya tshepedišo, re tšea gore motheo wa go feta o tee wa molao o ka ba wa maleba – go ya ka maemo.
- 16.8.2.6 Gape re na le melawana ye e lego gona yeo e hlalošago ditshepedišo tša rena tša go netefatša kobamelo ya melao ye e šomago mabapi le tshepedišo ya magoro a kgethegilego a tshedimošo ya motho.

16.8.3 Maikemišetšo a go šoma ka tshedimošo ya motho

Merero ya go šoma	Motheo wa molao			
	Tumelelo ya gago	Go phethagatša konteraka le wena	Go obamela tlamo ya molao	Bakeng sa dikgahlego tša rena tše di kwagalago
Ditiro tše Dimpsha tša Mohlakanelwa				
Go hlabolla, go šomiša, le go kgoboketša ditshwaotshwao ka ga mediro ya go thwala le ditshepedišo tša kgetho ya bašomi				✓
Go laola kgopelo ya gago ya mošomo le rena le go lebelela go swanelega ga gago bakeng sa tema ye e lebanego				✓
Go hwetša, go ela hloko le go netefatša mošomo wa gago				✓
Ditšhupetšo le histori ya mošomo				
Go sekaseka le go tiišetša tokelo ya gago ya go šoma			✓	
Go dira netefatšo le tlhahlobo, go akaretšwa ditlhahlobo tša setlogo sa bosenyi le ditlhahlobo tša mokitlana moo go nyakago ke molao			✓	
Go dira ditlhahlobo tša morago, ditlhahlobo tša mokitlana, netefatšo le go hlahloba, tše di sa nyakegego ke molao eupša di nyakago ke rena go sekaseka go swanelega ga gago ke mošomo	✓			✓
Go dira mpho ya mošomo go wena le go tsenela konteraka ya mošomo le wena		✓		✓

Merero ya go šoma	Motheo wa molao			
	Tumelelo ya gago	Go phethagatša konteraka le wena	Go obamela tlammo ya molao	Bakeng sa dikgahlego tša rena tše di kwagalago
Go šupa le go sekaseka tlhahlo ya rena ya maano ya kgwebo, dinyakwa tša methopo le mafelo a tlhabollo				✓
Go sekaseka go thwala batho le maikemišetšo a go boloka, ditshepedišo le ditekanyo tša phetogo ya bašomi				✓
Go boledišana le wena le go go fa tshedimošo mabapi le kgopelo ya gago goba go boledišana le rena nako le nako		✓		✓
Taolo ya bašomi ka kakaretšo, go akaretšwa taolo ya bašomi le tshepedišo ya dinolofatši				✓
Go laola ditlammo tša rena tša kobamelo ya maphelo le polokego.			✓	
Go bona ge e ba dipeakanyo dife goba dife di a nyakega go go kgontšha go phethagatša mošomo		✓	✓	
Go ela hloko go swanelega ga gago bakeng sa dikgoba tše di lego gona le tša nakong e tšago				✓
Go swaragana le dingongorego le dingongorego, go akaretšwa go nyakišiša ditaba, go lebelela tharollo ya maleba le magato a go fokotša le go sekaseka dipoelo			✓	✓
Tšhireletšo le Pušo				
Go hlokomela tšhireletšo ya mafelo a UJ le ditshepedišo, dinetweke le dikgopelo			✓	✓
Go šupa le go netefatša bakgopedi le batho ba bangwe				✓
Go šupa, go nyakišiša le go fokotša tšhomišompe yeo e belaetšago ya dithoto tša UJ, ditshepedišo le dipolatefomo			✓	✓

Merero ya go šoma	Motheo wa molao			
	Tumelelo ya gago	Go phethagatša konteraka le wena	Go obamela tlammo ya molao	Bakeng sa dikgahlego tša rena tše di kwagalago
Go netefatša kobamelo ya melawana le ditshepedišo tša UJ				✓
Molao le Taolo Kobamelo le Maikarabelo				
Go laola le go hlokomela tekatekano ya rena ya mešomo le pego ye e amanago le yona			✓	
Go arabela dikgopelo tše di tlamago goba mangwalo a go phuruphutša goba ditaelo go tšwa go dikgorotsheko, mekgatlo ya mmušo, ya taolo le/goba ya phethagatšo le balaodi			✓	
Go arabela dikgopelo tše di sa tlemego goba mangwalo a go phuruphutša goba ditaelo go tšwa go dikgorotsheko, mekgatlo ya mmušo, ya taolo le/goba ya phethagatšo le balaodi ba taolo				✓
Go obamela ditaelo tša go utolla tše di tšwelelago ditshepedišong tša molao			✓	
Go nyakišiša, go sekaseka, go bontšha, go hlokomela, go kaonafatša, go bega ka, le go fihlelela kobamelo ya UJ le dinyakwa tša maleba tša molao le tša taolo			✓	
Go nyakišiša, go sekaseka, go bontšha, go hlokomela, go kaonafatša, go bega ka, le go fihlelela kobamelo ya UJ le mekgwa ye mekaone le ye mebotse maikarabelo a taolo				✓
Ditiro tša Kgwebo tša UJ				
Go thekga, go mpshafatša le go hlokomela mananeokgoparara a rena a theknolotši		✓		✓
Go sekaseka maikemišetšo le dipelo tše di amanago le go thwala batho				✓
Go kgoboketša ditshwaotshwao mabapi le mediro ya rena ya go thwala le ya HR le ditshepedišo bakeng sa merero ya kaonafatšo ye e tšwelago pele				✓

Merero ya go šoma	Legoro la go ikgetha la motheo wa molao Re dumeletšwe go šoma tshedimošo ya gago ka noši ka gobane...		
	Wena goba mohlakomedi wa gago o file tumelelo ya gago ye e lego pepeneneng ya tshepedišo	E a nyakega bakeng sa go hloma, go dirišwa goba go šireletša tokelo goba tlamo molaong	E a nyakega bakeng sa merero ya histori, dipalopalo goba nyakišišo, le gore morero o hlankela kgahlego ya setšhaba le gore ga go kgonege goba go kwagala go hwetša tumelelo ya gago
Go thwala le peakanyo ya bašomi			
Go dira netefatšo le tlhahlobo, go akaretšwa ditlhahlobo tša setlogo sa bosenyi le ditlhahlobo tša mokitlana moo go nyakago ke molao		✓	
Go dira ditlhahlobo tša morago, netefatšo le go hlahloba, tšeo di sa nyakego ke molao eupša di nyakago ke rena go sekaseka go swanelega ga gago bakeng sa mošomo wa gago	✓		
Taolo ya tirišo ya kakaretšo le tlhokomelo			
Go laola ditlamo tša rena tša kobamelo ya maphelo le polokego		✓	
Go bona ge e ba dipeakanyo dife goba dife di nyakega go go kgontšha go phethagatša mošomo		✓	
Tšhireletšo le taolo			
Go šupa le go netefatša bakgopedi le batho ba bangwe	✓		

Merero ya go šoma	Legoro la go ikgetha la motheo wa molao Re dumeletšwe go šoma tshedimošo ya gago ka noši ka gobane...		
	Wena goba mohlakomedi wa gago o file tumelelo ya gago ye e lego pepeneneng ya tshepedišo	E a nyakega bakeng sa go hloma, go dirišwa goba go šireletša tokelo goba tlamona molaong	E a nyakega bakeng sa merero ya histori, dipalopalo goba nyakišišo, le gore morero o hlankela kgahlego ya setšhaba le gore ga go kgonege goba go kwagala go hwetša tumelelo ya gago
Go šupa, go nyakišiša le go fokotša tšhomišompe yeo e belaešwago ya dithoto tša rena, ditshepedišo le sefala		✓	
Kobamelo ya molao le ya taolo le maikarabelo			
Go laola le go hlokomela go bega ga rena ga dibaka tša go lekana		✓	✓
Go arabela dikgopelo tše di tlamago goba mangwalo a go phuruphutša goba ditaello go tšwa go dikgorotshoko, mekgatlo ya mmušo, ya taolo le/goba ya phethagatšo le balaodi goba go abelana tshedimošo (ka boithaopo) le tše di swanago		✓	
Go arabela dikgopelo tše di sa tlamago goba mangwalo a go phuruphutša goba ditaello go tšwa go dikgorotshoko, mekgatlo ya mmušo, ya taolo le/goba ya phethagatšo le balaodi	✓		
Go obamela ditaello tša go utolla tše di tšwelelago ditshepedišong tša molao		✓	
Go nyakišiša, go sekaseka, go bontšha, go hlokomela, go kaonafatša le go bega ka ga kobamelo ya rena ya molao le dinyakwa tša taolo		✓	
Go nyakišiša, go sekaseka, go bontšha, go hlokomela, go kaonafatša, go bega le go fihlelela kobamelo ya rena ya mekgwa ye mekaone le maikarabelo a taolo ye botse	✓	✓	

Moo tshepedišo ya rena e theilwego godimo ga tumelelo ya gago, **o ka gogela morago tumelelo ya gago** nako efe goba efe. Ge o dira se, e ka se ame tshepedišo efe goba efe yeo re e dirilego pele ga letšatšikgwedi leo. Le ge go le bjalo, ge o palelwa ke go fa tshedimošo ya gago ya motho ka noši, goba tumelelo ya gago go rena go šoma tshedimošo ya gago ya ka noši maemong a itšego, se se ka ama bokgoni bja rena bja go phethagatša ditlamo tša rena go wena goba tšeo di swanetšego molaong gomme se ka ama gape bokgoni bja rena bja go tsenela konteraka ya mošomo goba go dirišana le wena.

Motho yo mongwe (go swana le sealoga sa UJ, moabi, goba kgokagano ya kgatišo)

16.8.5 Ke mehuta efe ya tshedimošo ya motho yeo re e kgoboketšago le gore re e hwetša kae?

16.8.5.1 Tshedimošo ya motho yeo re e šomago ka wena ka bophara e wela ka go magoro a mane a magolo: (i) tshedimošo ya kgokagano; (ii) boitšhupo le tshedimošo ye nngwe ya taolo; (iii) kgopela tshedimošo; le (iv) tshedimošo ya go phetla le tšhomišo ya sedirišwa.

16.8.5.2 Re kgoboketša tshedimošo ya gago ya motho ka noši go tšwa methopong ye e fapanego. Tafola ye e lego ka mo tlase e hlaloša mehuta ye e fapanego ya tshedimošo ya motho yeo re e kgoboketšago le methopo yeo re e kgoboketšago go yona.

Legoro	Mehuta ya tshedimošo ya motho	E kgobokeditšwe go tšwa go	Magoro a Baamogedi
Tshedimošo ya Boikgokaganyo	<ul style="list-style-type: none"> Leina Atrese Nomoro ya mogala Dintlha tša mokgatlo (mohlala, lefelo la gago la mošomo, leina la mošomo le tshedimošo ya kgokagano ya mokgatlo) 	<ul style="list-style-type: none"> Bareki ba rena Wena Methopo yeo e hwetšagalago phatlalatša ya go swana le LinkedIn le Google 	<ul style="list-style-type: none"> Baabi ba ditšhelete Kgoro ya Thuto ya Godimo SRC
Boitsebišo le tshedimošo ye nngwe ya taolo	<ul style="list-style-type: none"> Letšatšikgwedi la matswalo Tshedimošo ya boitšhupo (mohlala, phasepoto, tefo ya ditirelo le/goba setatamente sa pank) 	<ul style="list-style-type: none"> You Ditšhepedišo tša batho ba boraro tšeo di šomišwago bakeng sa ditlhaloblo tša rena tša taolo 	<ul style="list-style-type: none"> Mekgatlo ye mengwe ye e nago le maikarabelo, mohl. SARS, CIPC, MIE, Kgoro ya Bašomi, Kgoro ya Merero ya Selegae
Kgopela tshedimošo	<ul style="list-style-type: none"> Dintlha tše di amanago le kgopelo ya gago goba kgokagano le rena, dipotšišo le ditirišano tše dingwe le rena dikgokagano le wena) 	<ul style="list-style-type: none"> Wena Batho ba boraro 	
Tshedimošo ya go phetla le tšhomišo ya sedirišwa	<ul style="list-style-type: none"> Tshedimošo yeo e tšweleditšwego ka go itiragalela ka tšhomišo ya gago ya diwepesaete tša rena le diforamo tše dingwe tša tišhitale jithaleInformation Atrese ya IP 	<ul style="list-style-type: none"> Wena le tšhomišo ya gago ya diforamo tša rena tša ditšitale 	

16.8.6 Re dira eng ka tshedimošo ya gago ya motho ka noši, le gore ka lebaka la eng?

16.8.6.1 Re šomiša tshedimošo ya gago ka noši bakeng sa merero ye mmalwa ye e fapanego. Re tla netefatša gore ka mehla re na le motheo wa molao (mohl. lebaka leo le beilwego ke molao) la go šoma tshedimošo ya gago ka noši, go swana le moo o filego tumelelo ya gago, moo

tshepedišo e nyakegago bakeng sa go phethagatša ditlamo tša rena go wena ka fase ga konteraka, moo re nyakegago ka molao go šoma tshedimošo ya gago, goba moo tshepedišo e nyakegago bakeng sa go phegelela dikgahlego tša rena tše di lego molaong goba go šireletša dikgahlego tša gago tše di lego molaong.

- 16.8.6.2 Re tla šomiša fela tshedimošo ya gago ka noši bakeng sa morero (merero) wo o kgobokeditšwego ka wona mathomong ntle le ge re dumela ka mo go kwagalago gore morero o mongwe o sepelelana le morero woo goba morero woo wa mathomo gomme o swanetše go šomiša tshedimošo ya gago ka noši bakeng sa morero woo.
- 16.8.6.3 Maikemišetšo ao a šomago go wena a tla fapana go ya ka moswari wa maleba wa tshedimošo ya gago ka noši. Bakeng sa mediro ye mengwe ya tshepedišo, re tšea gore motheo wa go feta o tee wa molao o ka ba wa maleba – go ya ka maemo.
- 16.8.6.4 Re ka šoma gape le magoro a itšego a kgethegilego a tshedimošo ya motho, go swana le tshedimošo yeo e lego mabapi le morafe wa gago, maphelo goba bophelo bja thobalano, goba tshedimošo ya motho ya bana ba ka fase ga mengwaga ye lesometee, yeo e nyakago maemo a godimo a tšhireletšo ka fase ga melao ye e šomago. Bakeng sa magoro a a kgethegilego a tshedimošo ya motho ka noši, metheo ye e fapanego ya molao e a šoma

Maikemišetšo ao a šomago go wena a tla fapana go ya ka moswari wa maleba wa tshedimošo ya gago ka noši. Bakeng sa mediro ye mengwe ya tshepedišo, re tšea gore motheo wa go feta o tee wa molao o ka ba wa maleba – go ya ka maemo. Re bile re na le melawana ye e lego gona yeo e hlalošago ditshepedišo tša rena tša go netefatša kobamelo ya melao ye e šomago mabapi le tshepedišo ya magoro a kgethegilego a tshedimošo ya motho.

16.8.7 Purposes for processing personal information

Merero ya go šoma	Motheo wa molao			
	Tumelelo ya gago	Go phethagatša konteraka le wena	Go obamela tlamo ya molao	Bakeng sa dikgahlego tša rena tše di kwagalago
Merero ye e Amanago le Taba				
Go araba dipotšišo tša gago	✓	✓		✓
Go rarolla dingongorego dife goba dife go tšwa goba dingangišano le wena	✓			✓
Go dira ditlhahlobo tša boitšhupo (go akaretšwa tšeo di lego kgahlanong le methopo ya motho wa boraro) bakeng sa boitšhupo merero ya netefatšo			✓	✓
Kobamelo ya Molao le Taolo le go Bega				
Go hlokomela ditshepedišo le ditshepetšo tša rena go šupa, go rekota, le go thibela tiro ya bofora, ya bosenyi le/goba ka tsela ye nngwe yeo e sego molaong			✓	✓
Go obamela ditaetšo, ditaelo le dikgopelo go tšwa go ditheo tša phethagatšo ya molao, kgorotsheko efe goba efe goba ka tsela ye nngwe bjalo ka ge go nyakega ka molao			✓	
Go obamela ditlamo tša rena tša kakaretšo tša taolo le tša molao			✓	
Go reka, go hlokomela le go kleima kgahlanong le dipholisi tša rena tša inšorensense			✓	✓
Go hlahlala bašomi ba rena			✓	✓

Go tšwela pele go sekaseka le go kaonafatša ditlhagišo tša rena tša ditirelo le go hlama tše mpsha				✓
Dinyakwa tša Kgwebo tša Kakaretšo				
Go hwetša keletšo ya molao, le go hloma, go šireletša le go gapeletša ditokelo tša rena tša molao le ditlamo mabapi le ditshepedišo dife goba dife tša molao (go akaretšwa le ditshepedišo tše di tlogo go ba tša molao)				✓
Go hlokomela le go tšweletša tshedimošo ya dipalopalo mabapi le tšhomišo ya diforamo tša rena, le go sekaseka le go kaonafatša tšhomišo ya tšona				✓
Go laola thekišo ye e šišintšwego, peakanyoleswa, phetišetšo goba go kopanya ga karolo efe goba efe goba ka moka (dikarolo) tša kgwebo ya rena, go akaretšwa go araba dipotšišo go tšwa go moreki wa ka moso goba mokgatlo wo o kopanyago			✓	✓
Go hlokomela tšhireletšo le botshepegi bja ditshepedišo tša rena, diforamo, meago le dikgokagano (le go utolla le go thibela ditšhošetšo tša nnete goba tše di ka bago gona tša go swana)		✓		✓

17. Na re abelana ka tshedimošo ya gago?

- 17.1 UJ e ka se rekiše tshedimošo ya gago ya motho ka noši, eupša ka dinako tše dingwe re ka abelana tshedimošo ya motho yeo re e kgoboketšago go wena, go tšwa go batho ba boraro, goba go tšwa wepsaeteng le batho ba boraro ba ba latelago:
- 17.1.1 Diyunibesithi tše dingwe goba dihlongwa tša thuto tšeo UJ e dirišanago le tšona.
- 17.1.2 Batho ba boraro bao ba nago le konteraka go UJ bao ba e thušago ka ditiro tša yona tša kgwebo, go akaretšwa eupša e sego fela thibelo ya bomenetša, kgoboketšo ya ditšhelete, papatšo le ditirelo tša theknolotši (mo boemong bjoo baabi ba bjalo ba gapeletšega ka konteraka go šomiša tshedimošo ya gago ka noši fela le ditirelo tšeo ba di abago e sego bakeng sa go ikhola).
- 17.1.3 Ditheo tša mekitlana di tla bega tshedimošo ya ditšhelete, bjalo ka ge go dumeletšwe ke molao.
- 17.1.4 Bašomišani ba dipanka bjalo ka ge go nyakwa ke melawana ya mokgatlo wa dikarata tša mokitlana bakeng sa go akaretšwa lenaneong la bona la barekiši bao ba fedišitšwego (ge go ka direga gore o šomiše ditirelo go amogela ditefelo gomme o fihlelele ditekanyetšo tša bona).
- 17.1.5 Ka phethagatšo ya molao bjalo ka ge pitšo goba taelo ya kgorotshoko e nyaka.
- 17.1.6 Le dikhamphani tša phethagatšo ya molao goba tša tšhireletšo ka maikemišetšo a tšhireletšo le polokego ya motho ofe goba ofe goba setšhaba ka kakaretšo.
- 17.1.7 Ka balaodi bjalo ka molao goba bjalo ka ge ditlhahlobo tša taolo di nyaka.

Maemong a mangwe, batho ba boraro ba ka nyaka phihlelelo go tše dingwe goba ka moka ga tshedimošo ya gago ka noši. Moo tshedimošo efe goba efe ya gago ya motho ka noši e nyakegago bakeng sa morero o bjalo, re tla tšea magato ka moka a kwagalago go kgonthiša gore tshedimošo ya gago ka noši e tla swarwa ka polokego, ka polokego le go ya ka ditokelo tša gago.

18. Diphallalelo tše di rulagantšwego tša go putla mellwane tša tshedimošo ya motho ka noši

- 18.1 UJ e tla fetišetša fela tshedimošo ya motho go putla mellwane ya Afrika Borwa ge e le gore ditirišano goba maemo a maleba a nyaka tshepedišo ya go putla mellwane gomme e tla dira bjalo fela go ya ka dinyakwa tša molao wa Afrika Borwa; goba ge e le gore motho yo a nago le datha a dumela phetšetšo ya tshedimošo ya bona ya motho go batho ba boraro dinageng tša ka ntle.
- 18.2 UJ e tla tšea magato a go netefatša gore bao ba šomago ba tlamilwe ke melao, melawana ye e tlamago ya dikhamphani goba ditumellano tše di tlamago tšeo di fago maemo a maleba a tšhireletšo le go thekga melawana ya tshepedišo ye e kwagalago le ye e lego molaong ya tshedimošo ya motho, go ya ka POPIA.
- UJ e tla tšea magato a go netefatša gore bao ba šomago ka tshedimošo ya motho ka melaong yeo e lego ka ntle ga Afrika Borwa, ba diriša ditšhireletšo tše di lekanego.

19. Tlhaloso ya Kakaretšo ya Tšhireletšo ya Tshedimošo Magato ao a swanetšego go phethagatšwa ke mokgahlo wo o nago le maikarabelo go netefatša sephiri, botshepegi le go hwetšagala ga tshedimošo

- 19.1 Magato a go kwagala a sethegniki le a mokgatlo a phethagaditšwe bakeng sa tšhireletšo ya tshedimošo ya motho yeo e šomišitšwego ke UJ le bao ba šomago ka yona. Mabapi le POPIA, bao ba šomago ke batho ba boraro bao ba šomago tshedimošo ya motho legatong la UJ.
- 19.2 Re tšwela pele go phethagatša le go hlokomela magato a tšhireletšo ya sethegniki le a mokgatlo go šireletša tshedimošo ya motho yeo re e swerego, kgahlanong le phihlelelo yeo e sa dumelelwago, gammogo le go dirišwa gampe ka kotsi goba ka boomo, tahlegelo, goba tshenyo.

- 19.3 Re tla tšea magato a go netefatša gore bao ba šomago ka tshedimošo ya motho legatong la UJ ba diriša ditšhireletšo tše di lekanego bjalo ka ge go hlalošitšwe ka mo godimo.
- 19.4 Tšhireletšo ya Tshedimošo le melawana ye e amogegago ke badiriši di bohlokwa go šireletša dithoto tša UJ, go netefatša kobamelo ya dinyakwa tša taolo, go godiša setšo seo se lemogago tšhireletšo, le go hlokomela go bota bakgathatema. Melawana ye mebedi e fa tlhako ya motheo ya go laola dikotsi tša tšhireletšo ya inthanete le go tšwetša pele tikologo ya mokgatlo ye e bolokegilego le ye e kgotlelelago.

Pholisi ya Tšhomišo ye e Amogegago ya ICT

Tekanyo/Taolo ya Tšhireletšo	Temana ya Pholisi
Mokgwa wa go notlela wa go itiriša	Mokgwa wa go notlela ka go itiriša o tla gapeletšwa ge laptop goba motšhene o sa šomišwe.
Netefatšo ya Maltifekta	Ke maikarabelo a modiriši go šireletša diphasewete tša bona le PIN ya nako e tee yeo e tšweleditšwego go tšwa go tirišo ya Netefatšo ya maltifekta.
Tšhitišo	ICS e swanetše go netefatša gore datha ye e lego bohlokwa yeo e sepelago le datha yeo e khutšitšego di šireleditšwe ka go šitiša go thibela phihlelelo yeo e sa dumelelwago.
Polokelo	Datha e swanetše go bolokwa ka polokelong ya inthanete ye e šireletšegilego yeo e dumeletšwego ke UJ.
Tšhitišo	ICS e swanetše go netefatša gore magato le ditaolo tša maleba di gona go netefatša sephiri le botshepegi bja tshedimošo ya motho nakong ya tshepedišo ya datha.
Temošo le Tlhahlo ya Tšhireletšo ya Inthanete	Bašomi ba UJ, baithuti, le bakgathatema ba swanetše go dira tlhahlo ya temošo ya tšhireletšo ya tshedimošo le go kgomarela melawana ya tšhireletšo ya tshedimošo ge ba swara datha ya Yunibesithi.
VPN	Didirišwa tša sellathekeng di ka fihlelela fela ditshepedišo tše bohlokwa tša UJ ka inthanete ka go šomiša kgokagano ya Virtual Private Network (VPN) yeo e dumeletšwego ke UJ.

Pholisi ya Tšhireletšo ya Tshedimošo

Tekanyo/Taolo ya Tšhireletšo	Temana ya Pholisi
Karoganyo ya mešomo	Maikarabelo a tšhireletšo ya tshedimošo a swanetše go hlalošwa le go abelwa go lebelelwa karoganyo ya mešomo.
Karoganyo ya Mešomo	UJ e swanetše go aroganya mešomo yeo e thulanago, gomme mafelo a maikarabelo a swanetše go arolwa go fokotša dibaka tša phetošo ye e dumeletšwego goba yeo e sego ya maikemišetšo goba tšhomišompe ya dithoto tša mokgatlo.
Karabelo ya ditiragalo	UJ e swanetše go netefatša kobamelo ya dinyakwa tša taolo ka go netefatša gore ditshepedišo tša maleba di a šoma tšeo di laetšago gore ke bomang bao ba swanetšego go ikgokaganya le bona le gore ditiragalo tše di lemogilwego tše di amanago le tšhireletšo ya tshedimošo di swanetše go begwa bjang ka nako.
Dipholisi	Badiriši ka moka ba na le maikarabelo a go kgomarela Pholisi ye le go netefatša sephiri, botshepegi le go hwetšagala ga tshedimošo ka moka le dithoto ka gare ga UJ.
Temošo le Tlhahlo	Badiriši ka moka bao ba dumeletšwego ba swanetše go hwetša thuto ya maleba ya temošo le tlhahlo le tshedimošo ya ka mehla ka melaong le ditshepedišo tša setheo, tšeo di lebanego le mošomo wa bona wa mošomo.

Tekanyo/Taolo ya Tšhireletšo	Temana ya Pholisi
Tšhitišo	Methopo ya ditaba yeo e nago le tshedimošo ye e lego bohlokwa/ya sephiri e swanetše go šitišwa le go šireletšwa kgahlanong le phihlelelo ye e sa dumelelwago, tšhomišompe goba bomenetša nakong ya dinamelwa.
Go hlopha Datha	Tshedimošo e swanetše go arolwa ke mong wa Tshedimošo, go ya ka dinyakwa tša molao, boleng, bohlokwa le go ba le kwelobohloko go kutollo goba phetošo yeo e sa dumelelwago. Sephetho se se ka thewa godimo ga sephetho sa dikelo tša ka mehla tša kotsi gammogo le kobamelo ya molao goba maemo a maleba.
Tekolo ya Kotsi ya Motho wa Boraro	Ditokelo tša phihlelelo ya modiriši le ya motho wa boraro di swanetše go hlahlobja le go tiišetšwa gape ngwaga le ngwaga.
Mokgwa wa go inotlela	Ka morago ga go palelwa ga netefatšo tše hlano (5) tše di latelanago, akhaonto ya modiriši e swanetše go notlelwa, gomme go seta gape ka seatla go swanetše go nyakega ka morago ga netefatšo ye botse ya boitšhupo bja mokgopedi.
Mokgwa wa go inotlela	Dithulaganyo ka moka tša tshepedišo tše di sa šomego di swanetše go šireletšwa ka go notlela ga ditšithale ka go itiriša ga seteišene sa mošomo. Seteišene sa mošomo se swanetše go notlelwa ka morago ga metsotso ye lesome (10) ya go se šome. Ge sešene se thoma gape, modiriši o swanetše go nyakega gore a netefatše gape go tshepedišo.
Karoganyo ya Mešomo	Mešomo le mafelo a maikarabelo a swanetše go arolwa ka tsela yeo botshepegi bja ditshepedišo tša kgwebo tša UJ le dithoto tša tshedimošo bo hlokomelwe le dinyakwa tša taolo ye botse di fihlelelwe.
Taolo ya phihlelelo	Dinolofatši tšeo di amogelago mananeokgoparara a bohlokwa a ICT a swanetše go šireletšwa ke pherimitha ya tšhireletšo ya go bonwa.
	Phihlelelo ya mafelo a bohlokwa a mananeokgoparara a ICT e swanetše go dumelelwa ka tshwanelo pele ga ge phihlelelo ye bjalo e fiwa. Mafelo a bohlokwa a Mananeokgoparara a ICT a swanetše go šireletšwa ka go tšenya tirišong ditaolo tša maleba tša go tsena go netefatša gore ga go na phihlelelo ye e sa dumelelwago go mafelo a. Dinolofatši ka moka tše di kgethilwego tša ICT di swanetše go šireletšwa ka tshwanelo kgahlanong le ditšhošetšo le dikotsi tša tikologo.
	Kabo ya mohlagase go Disenthara tša Datha tša UJ e swanetše go thekgwa ke ditshepedišo tša Kabo ya Mohlagase ye e sa Šitišwego (UPS) tšeo di hlometšwego le go thekgwa ke Dijenereithara tša go ema. UPS le Jenereithara ya Tšhoganetšo di swanetše go hlokomelwa le go lekwa ka mehla go thibela go palelwa ga go thoma le diphošo tša tshepedišo.
Dipolokelo	Dikhopi tša polokelo tša tshedimošo, mananeo le diswantšho tša tshepedišo di tla tšewa le go lekwa ka mehla go ya ka pholisi ya polokelo yeo go dumelelanwego ka yona.
Poloko ya Datha	Dinako tša go boloka tšhomišo di swanetše go hlalošwa le go obamelwa.
Tšhitišo	Tshedimošo ka moka ye e lego bohlokwa yeo e sepelago go ralala le netweke efe goba efe ya setšhaba goba ya motho wa boraro yeo e sa tshepšego e swanetše go šitišwa.
Tumelelano ya go se Utolle	Dinyakwa tša ditumellano tša sephiri goba tša go se utolle tšeo di laetšago dinyakwa tša UJ tša tšhireletšo ya tshedimošo di swanetše go lemogwa, go hlahlobja ka mehla, le go ngwalwa.
	Tshedimošo yeo e amegago ditirelong tša tirišo ya UJ yeo e fetago ka dinetweke tša setšhaba (go swana le Inthanete) e tla šireletšwa go mošomo wa bofora, ngangišano ya konteraka le go utolla le phetošo yeo e sa dumelelwago.

Tekanyo/Taolo ya Tšhireletšo	Temana ya Pholisi
Tekolo ya Maatla ya Sephiri	Tekolo ya Maatla ya Sephiri e swanetše go dirwa bakeng sa ditshepedišo tšeo di amegago go šongwa ga tshedimošo ya motho.
Tekolo ya Kotsi ya Motho wa Boraro	Baabi bao ba nago le phihlelelo goba go šoma tshedimošo ya motho legatong la UJ, ba swanetše go hlahlobja go netefatša gore ba na le taolo ye e lekanego ya tšhireletšo ya sephiri le ya tshedimošo yeo e lego gona.
Tšhitišo	Ditaolo tša tšhitišo di swanetše go šomišwa go obamela ditumellano ka moka tša maleba, melao, le melawana.

20. GO HWETŠAGALA GA PUKWANA

20.1 Pukwana ye e hwetšagala ka maleme a mane a semmušo a a latelago:

20.1.1 Seisimane

20.1.2 Seburu

20.1.3 isiZulu

20.1.4 Sepedi

20.2 Pukwana ye e hwetšagala ka tsela ye e latelago:

20.2.1 Mo go URL ye e latelago: <https://www.uj.ac.za/about/about/popia-and-paia/>;

20.2.2 Dikantorong tša Taolo ya Setheo, Kobamelo, Moeletši wa Kakaretšo, Mongwadiši le Motlatšamokhanselara, bakeng sa tlhahlobo ya setšhaba ka dinako tše di tlwaelegilego tša mošomo;

20.2.3 Sebopego se se gatišitšwego se ka hwetšagala go motho ofe goba ofe ge a kgopela le ka tefo ya tefelo ye e beilwego ye e kwagalago; le

20.2.4 Go Molaodi wa Tshedimošo ka kgopelo.

20.3 Tefo ya khophi ya Pukwana, bjalo ka ge e hlalošitšwe go [Sekgomaretšo sa B](#) sa Melawana, e tla lefelwa go khophi ye nngwe le ye nngwe ya bogolo bja A4 yeo e dirilwego.

20.3.1 Dikgopelo tša tshedimošo di ka dirwa ka go šomiša sefala sa inthanete goba ka sebopego seo se theilwego godimo ga pampiri.

20.3.2 Go romela kgopelo ya elektroniki ya PAIA go Sefala sa PAIA, šomiša URL ye e latelago: <https://webapps.uj.ac.za/POPIExternalWeb>

20.3.3 Go romela kgopelo ye e theilwego godimo ga pampiri, phrintha foromo ya kgopelo ya semmušo (lebelela [Form 02: Request for Access to Record](#), [Form 04: Internal Appeal Form](#)) le go romela go paia@uj.ac.za.

21. GO MPSHAFATŠA PUKWANA

UJ e tla, ge go nyakega, mpshafatša le go phatlalatša Pukwana ye ngwaga le ngwaga.

22. DIFOMO

Diforomo, bjalo ka ge di filwe ke Molaodi, di ka fihlelelwa go dikgokagano tše di latelago:

22.1 [Form 01: Request for a copy of the Guide from the Regulator](#) (molawana 2);

22.2 [Form 01: Request for a Copy of the Guide from an Information Officer](#) (molawana 3);

22.3 [Form 02: Request for Access to Record](#) (molawana 7);

22.4 [Form 03: Outcome of Request and of Fees Payable](#) (molawana 8);

22.5 [Form 04: Internal Appeal Form](#) (molawana 9);

22.6 [Form 05: Complaint Form](#) (molawana 10);

22.7 General - <https://infoeregulator.org.za/paia-forms>.

E ntšhitšwe ke

Prof Letlhokwa George Mpedi
Motlatšamokhanseliri